

## Tworzenie oraz przywracanie obrazu systemu Windows 7

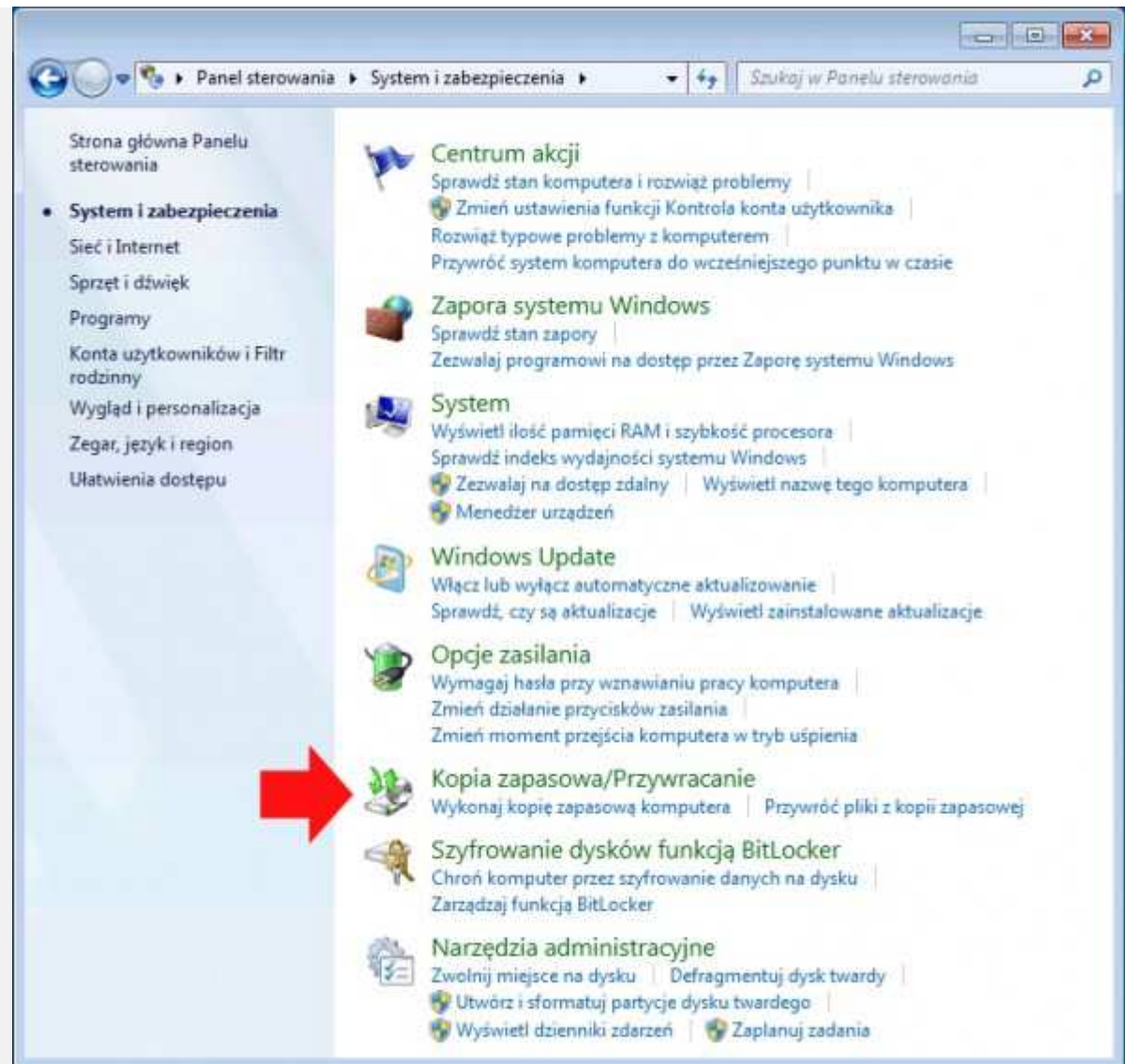
Windows 7 udostępnia bardzo przydatne i ulepszone narzędzie do wykonywania kopii zapasowych plików użytkowników, a także tworzenia obrazu systemu. Backup plików pozwala na ich przywrócenie w sytuacji ich utraty czy przypadkowego usunięcia lub w przypadku awarii systemu operacyjnego. W poniższym artykule zaprezentuję w jaki sposób utworzyć kopię bezpieczeństwa partycji systemowej Windows 7.

Tworzenie obrazu partycji zawierającej system Windows 7 rozpoczniemy od uruchomienia zakładki System i zabezpieczenia znajdującej się w panelu sterowania.



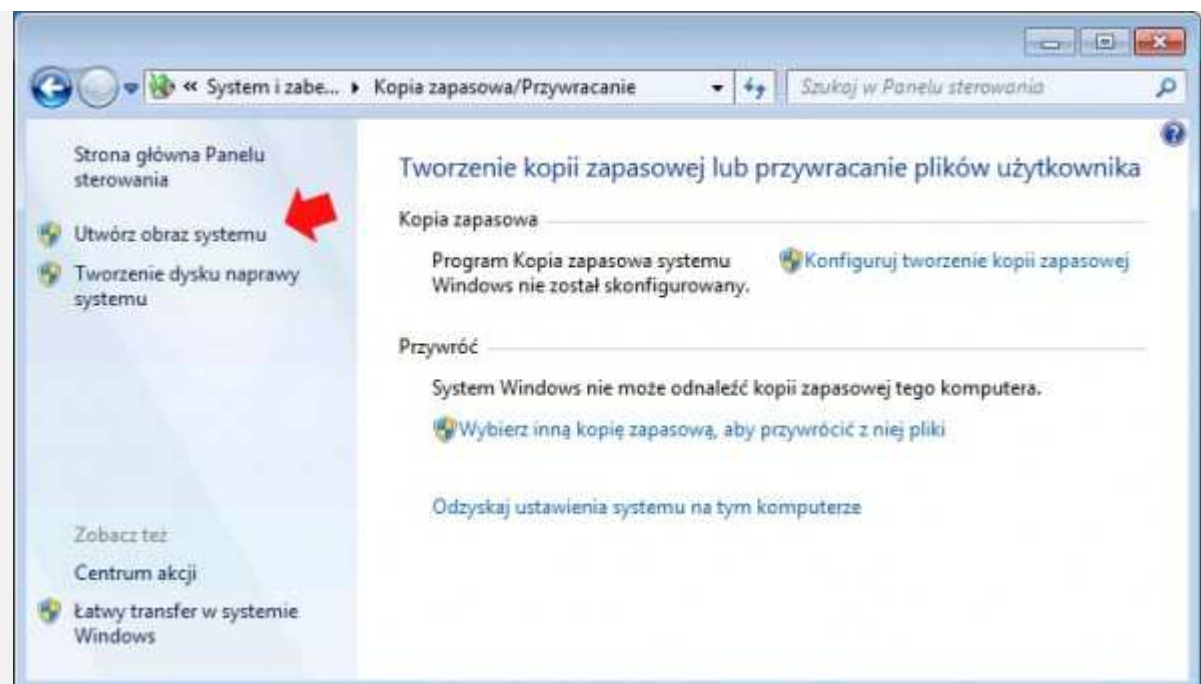
Rysunek 1. Widok zakładki System i zabezpieczenia znajdującej się w Panelu sterowania.

Następnie z dostępnych opcji wybieramy zakładkę Kopia zapasowa / Przywracanie



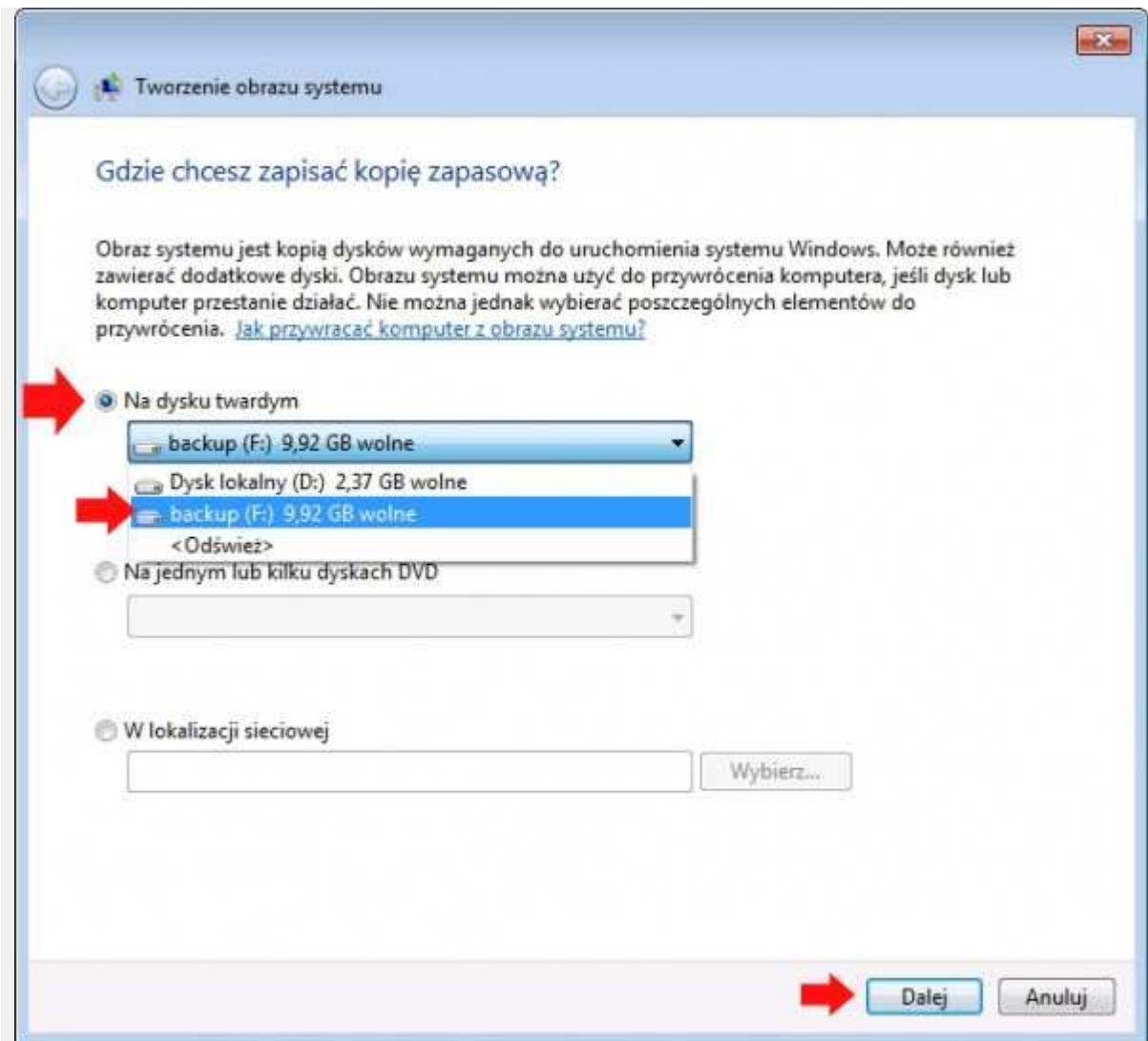
Rysunek 2. Kopia zapasowa.

Po uruchomieniu okna Kopia zapasowa / Przywracanie klikamy Utwórz obraz systemu.



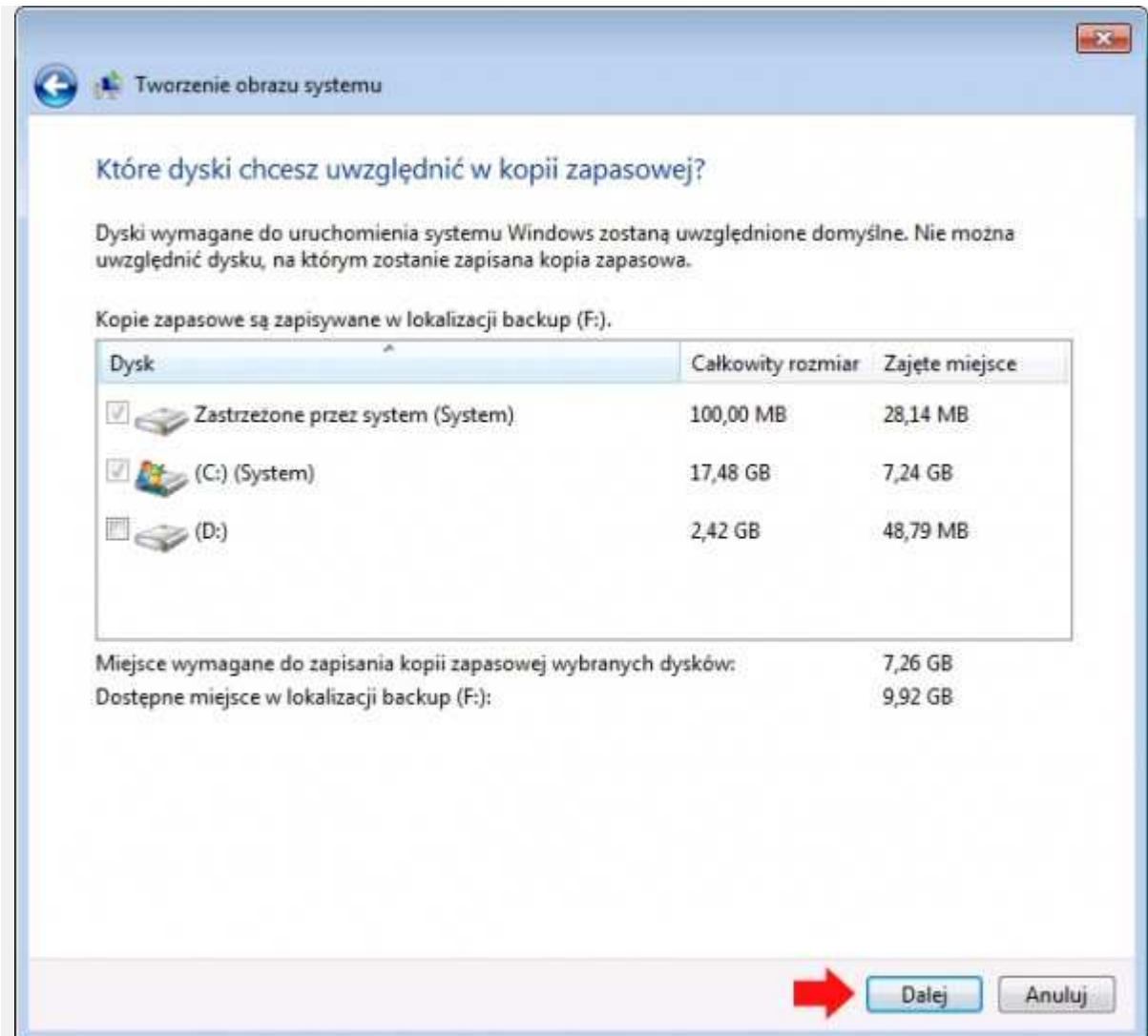
Rysunek 3. Tworzenie obrazu systemu.

Wybieramy dysk lub partycję, na której zostanie wykonana kopia zapasowa, w tym przypadku będzie to 10 gigowy dysk F o nazwie backup.



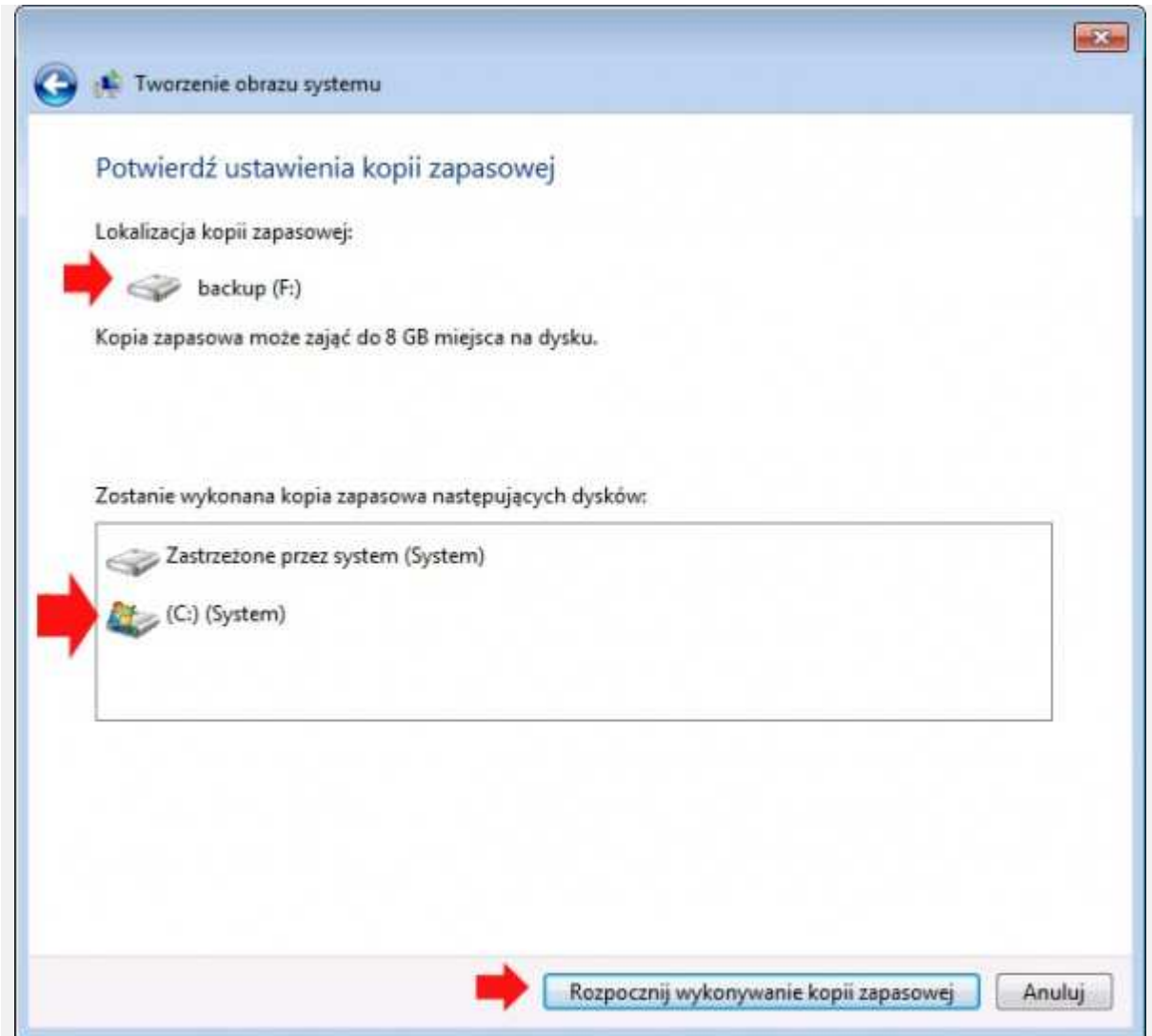
Rysunek 4. Wybór dysku/partycji na której zostanie zapisana kopia zapasowa.

Zaznaczamy dyski, które chcemy uwzględnić w kopii zapasowej. Oczywiście na załączonym poniżej screenie widzimy, że dyski wymagane do uruchomienia systemu Windows zostają domyślnie uwzględnione. Jeśli dodatkowo chcielibyśmy zrobić backup pozostałych partycji, musimy pamiętać o tym, że pliki znajdujące się na dysku(partycji), na której wykonany zostanie zapis obrazu systemu nie można uwzględnić podczas tworzenia kopii zapasowej, ponieważ nie jest możliwe jednocześnie tworzenie obrazu dysku(partycji) i zapis kopii na nośniku przeznaczonym do backupu.



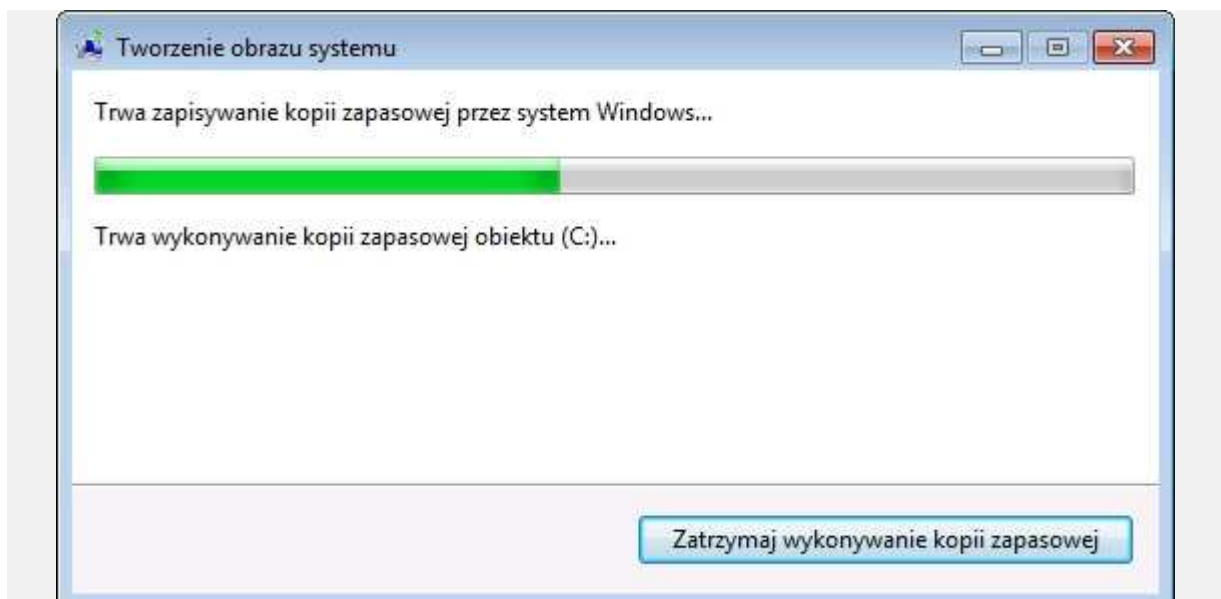
Rysunek 5. Wybór dysków, które chcemy uwzględnić podczas tworzenia kopii zapasowej.

Jak widzimy, na dysku F (backup) zostanie wykonana kopia zapasowa dysku C (system). Potwierdzamy wcześniej zdefiniowane ustawienia kopii zapasowej klikając w opcję Rozpocznij wykonywanie kopii zapasowej.



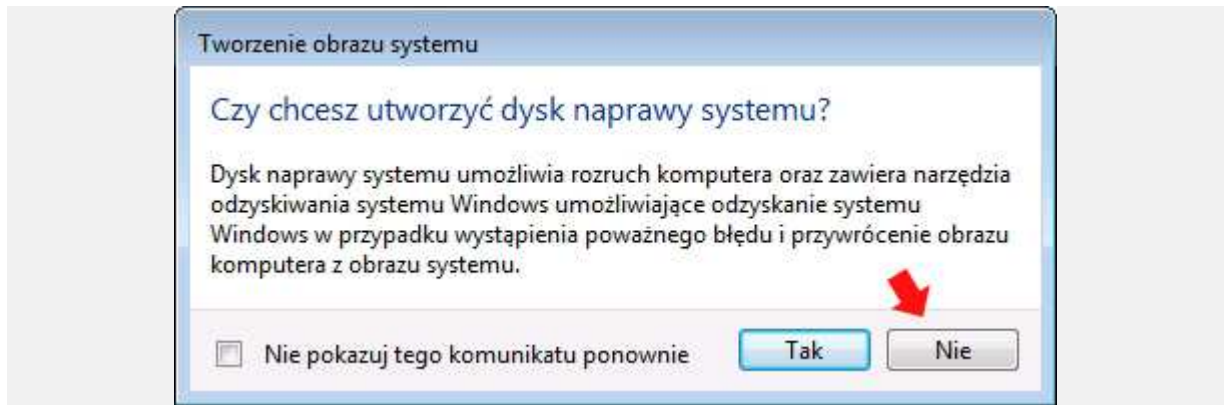
Rysunek 6. Rozpoczęcie wykonywania kopii zapasowej.

Proces tworzenia obrazu systemu zostanie rozpoczęty i potrwa kilkanaście minut.



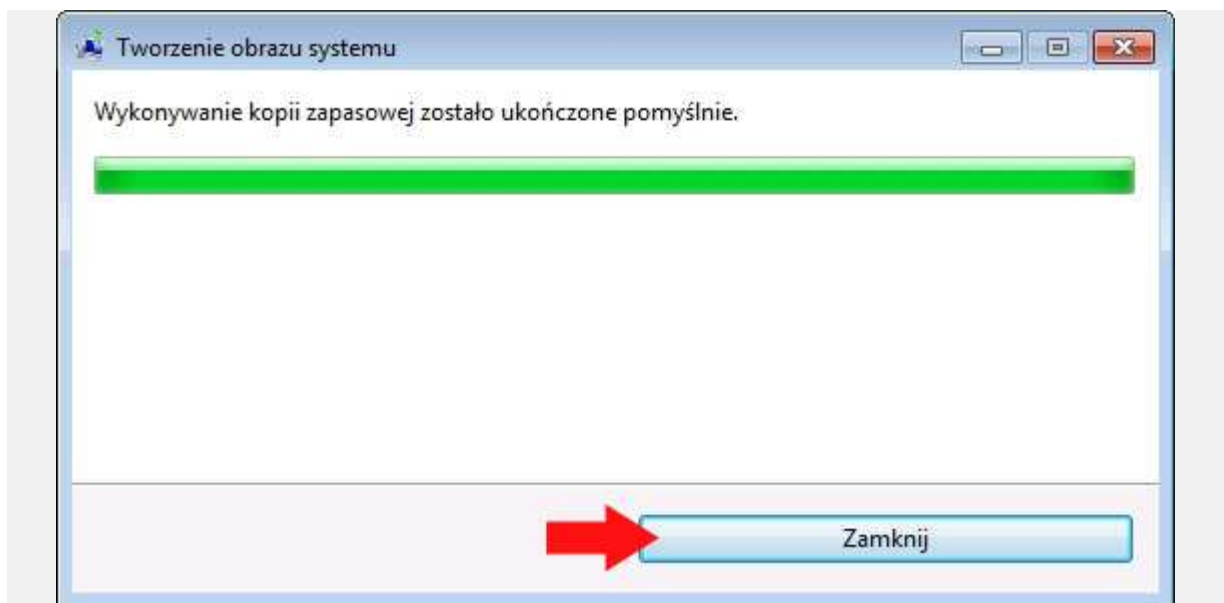
Rysunek 7. Proces tworzenia obrazu systemu Windows 7.

Po zakończeniu procesu tworzenia obrazu systemu zostaniemy zapytani o to, czy chcemy utworzyć dysk naprawy systemu. Jeśli posiadamy nośnik (płytę dvd) zawierający instalator systemu Windows 7 klikamy nie.



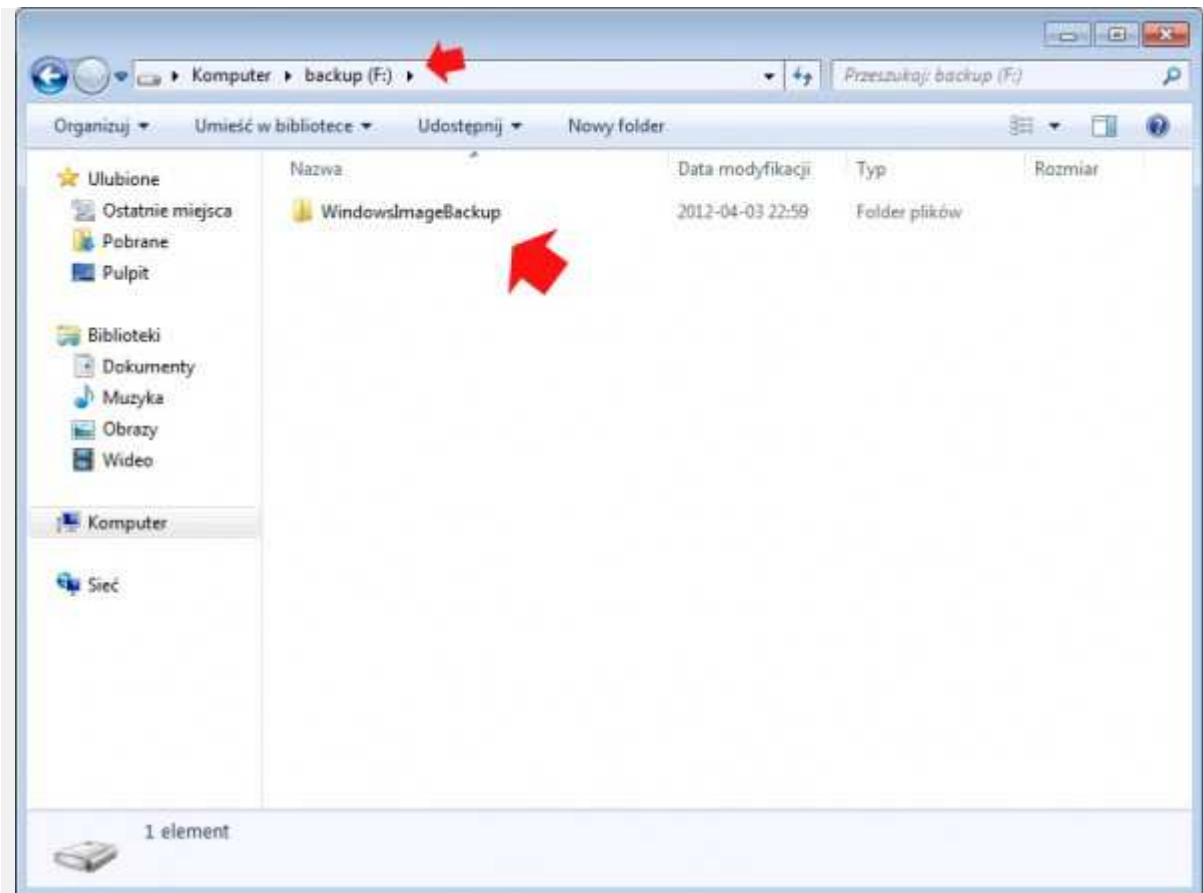
Rysunek 8. Opcja tworzenia dysku naprawy systemu.

Wykonanie kopii zapasowej systemu zostało ukończone pomyślnie. Klikamy w opcję zamknij.



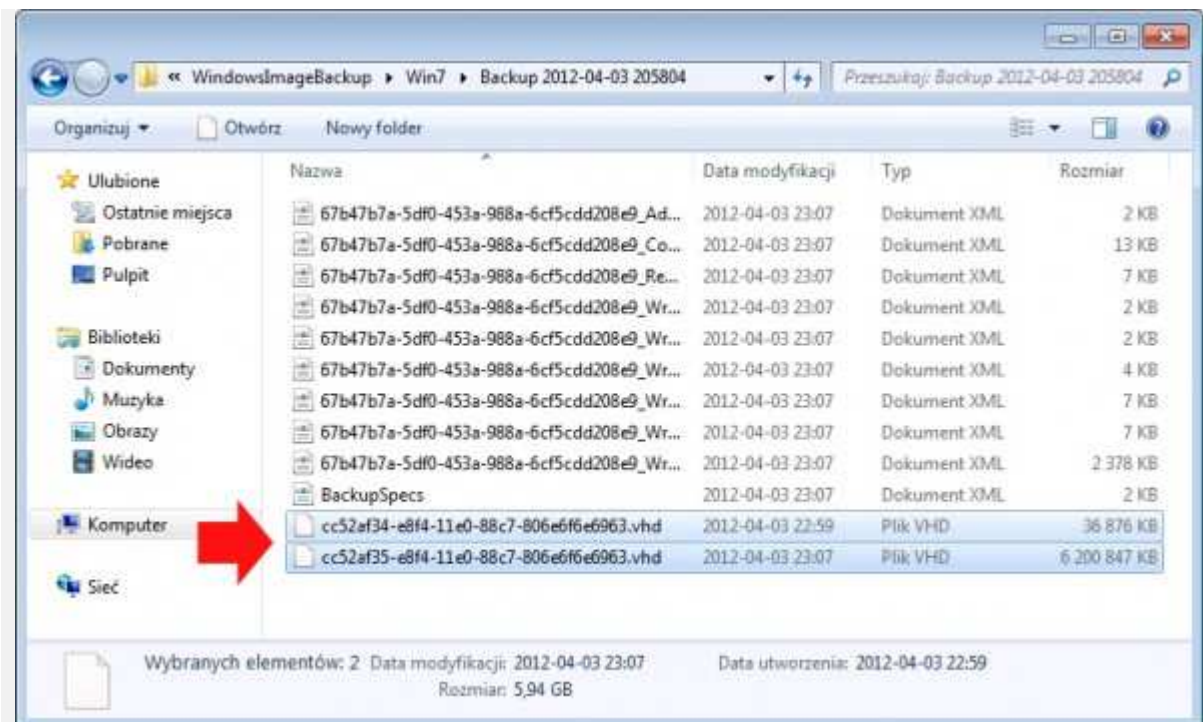
Rysunek 9. Zakończenie procesu wykonywania kopii zapasowej systemu Windows 7.

Pliki zawierające kopię zapasową znajdują się na dysku F w folderze WindowsImageBackup



Rysunek 10. Folder zawierający kopię zapasową systemu Windows 7.

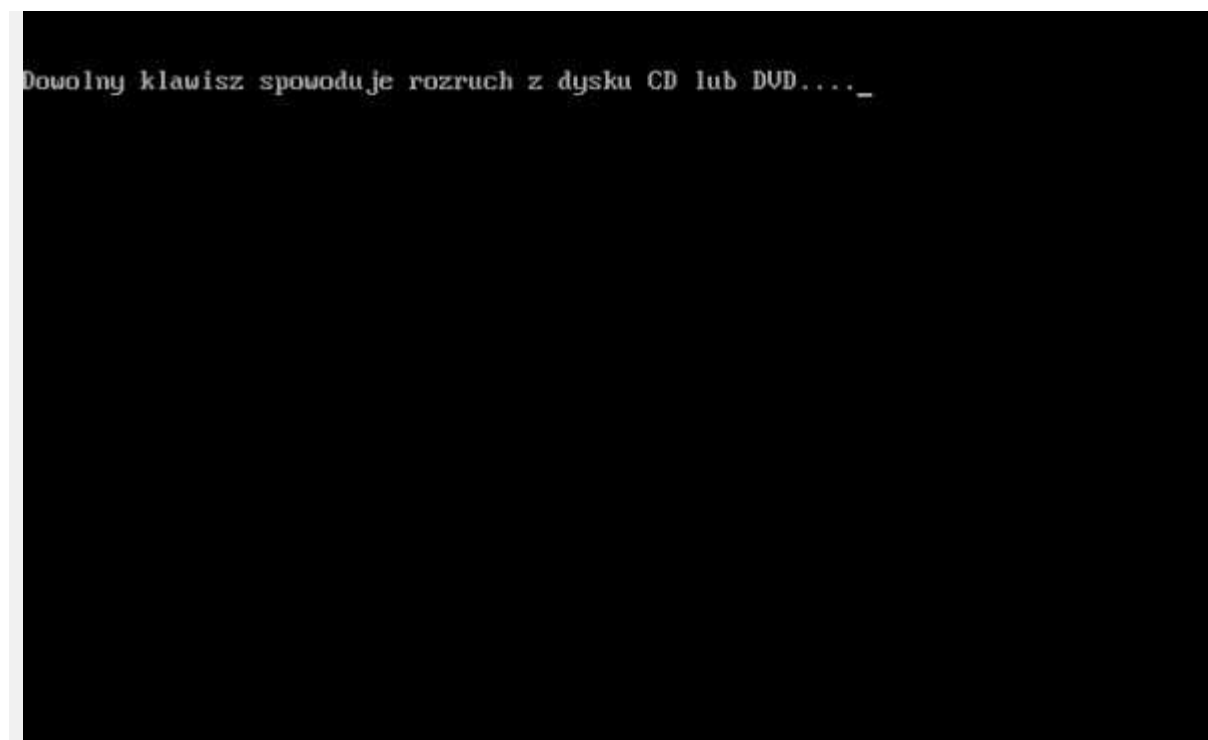
Całość backupu znajduje się we wszystkich dobrze znanych dyskach vhd.



Rysunek 11. Backup (kopia zapasowa).

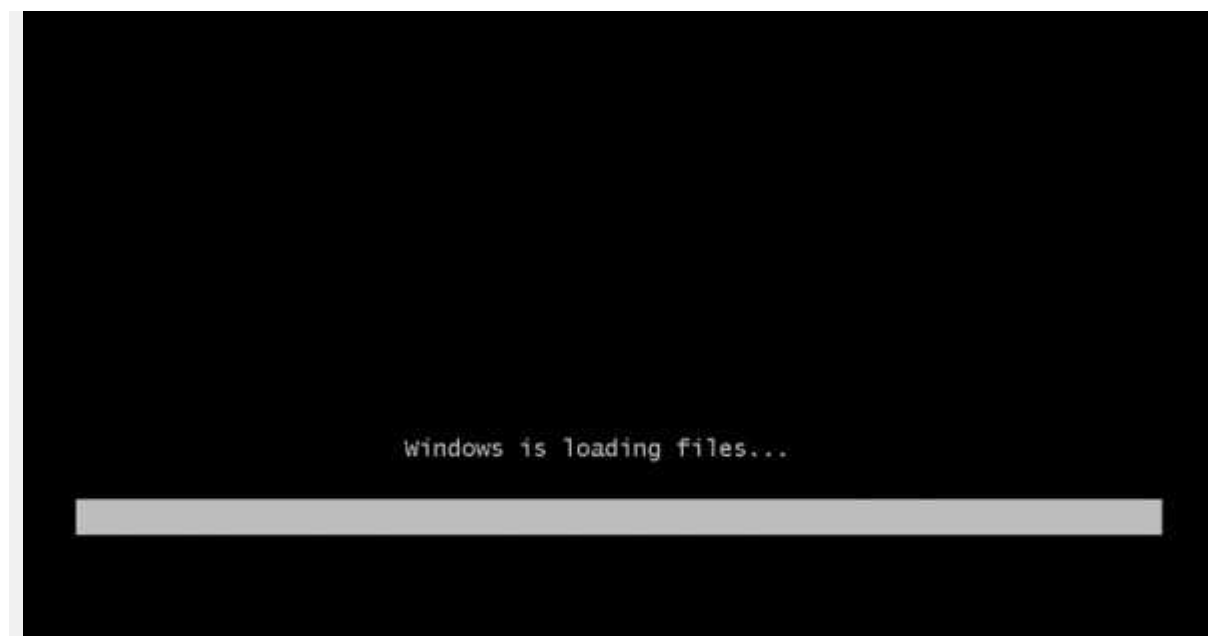
## Przywracanie obrazu systemu

Jeśli z jakiś powodów system Windows 7 ulegnie awarii odtworzenie jego stanu sprzed awarii (zapisany stan systemu na wykonanym wcześniej obrazie dysku) staje się czynnością dziecinnie prostą. Umieszczamy w napędzie dysk dvd zawierający instalator systemu Windows 7, w biosie ustawiamy jako pierwsze urządzenie rozruchowe napęd dvd i restartujemy komputer. Po restarcie klikamy dowolny klawisz, który uruchomi dysk dvd.



Rysunek 12. Uruchomienie płyty DVD zawierającej instalator systemu Windows 7.

Rozpocznie się proces ładowania instalatora systemu Windows 7 do pamięci komputera.



Rysunek 13. Ładowanie instalatora systemu Windows 7 do pamięci komputera.



Po załadowaniu instalatora systemu Windows 7, zaznaczamy język polski i klikamy Dalej.



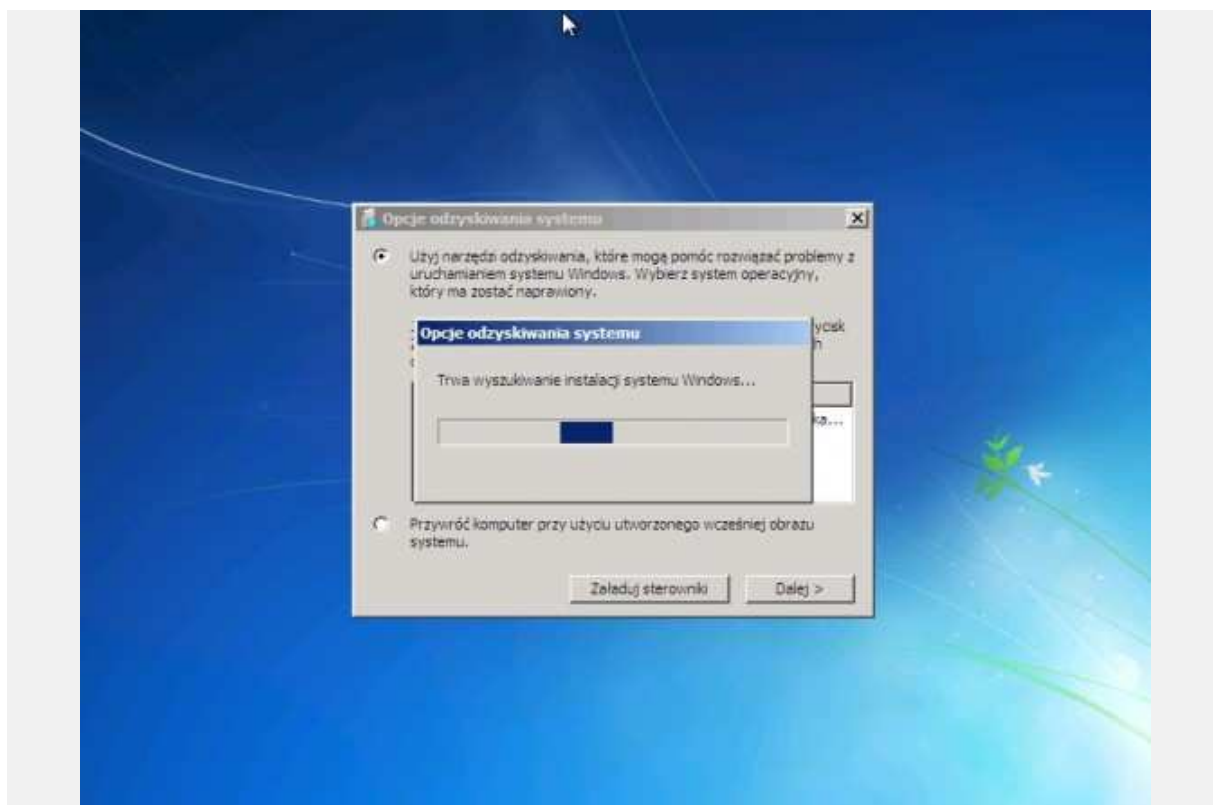
Rysunek 14. Instalator systemu Windows 7.

W kolejnym widoku okna instalatora systemu Windows klikamy w opcję Napraw komputer.



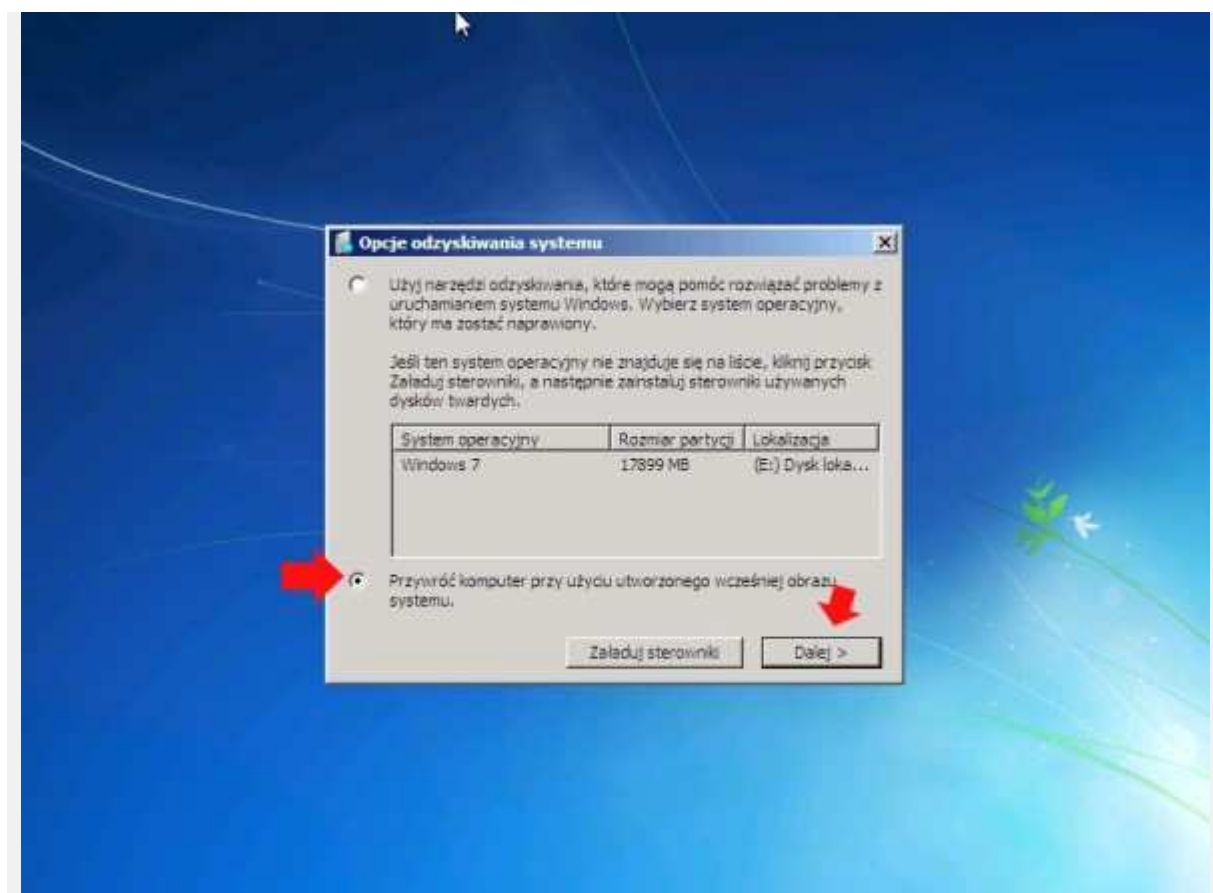
Rysunek 15. Naprawa komputera.

Powyższa czynność rozpocznie proces wyszukiwania wcześniejszej instalacji systemu Windows, która znajduje się na dysku.



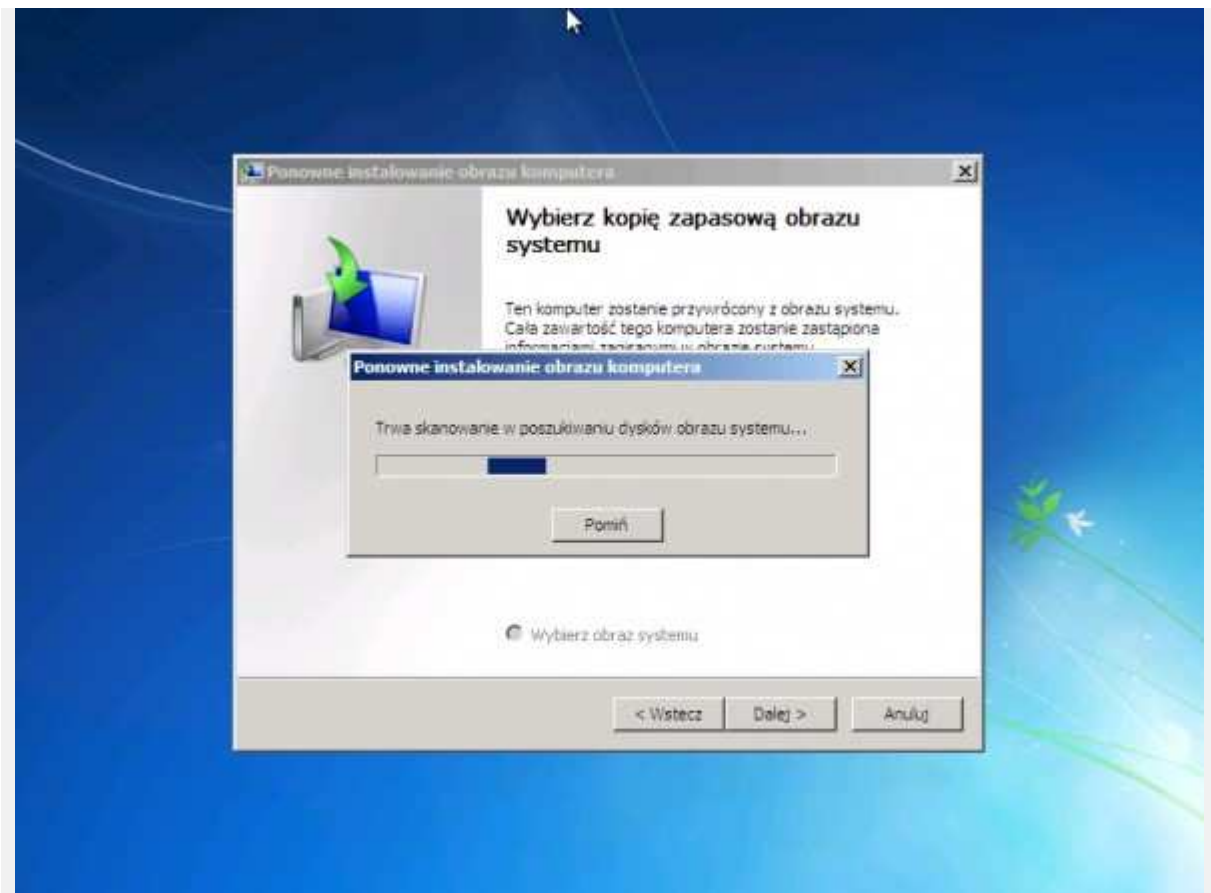
Rysunek 16. Proces poszukiwania systemu Windows 7 na dysku komputera.

Po zakończeniu procesu poszukiwania systemu Windows 7 na dysku wybieramy opcję „przywróć komputer przy użyciu utworzonego wcześniej obrazu systemu”. Następnie klikamy Dalej.



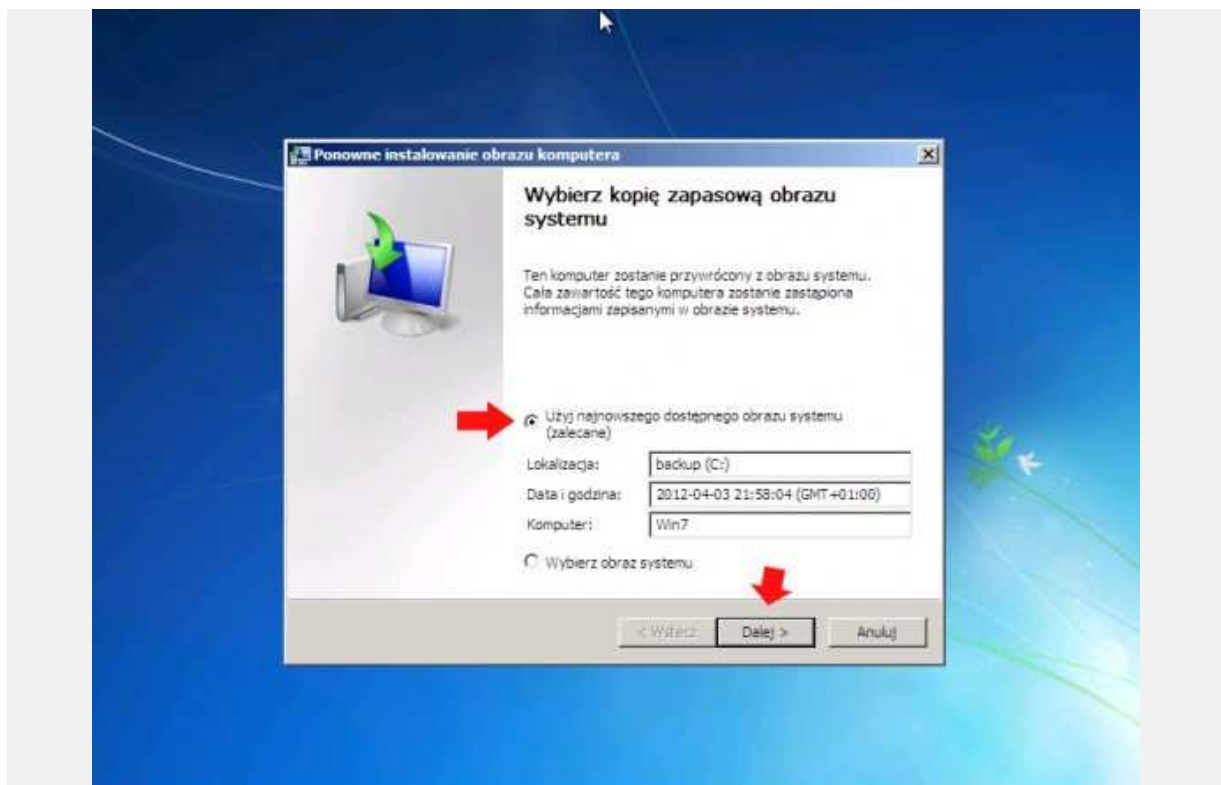
Rysunek 17. Wybór opcji przywracania stanu komputera z utworzonego obrazu systemu.

Rozpocznie się proces skanowania w poszukiwaniu dysku zawierającego obraz systemu Windows 7



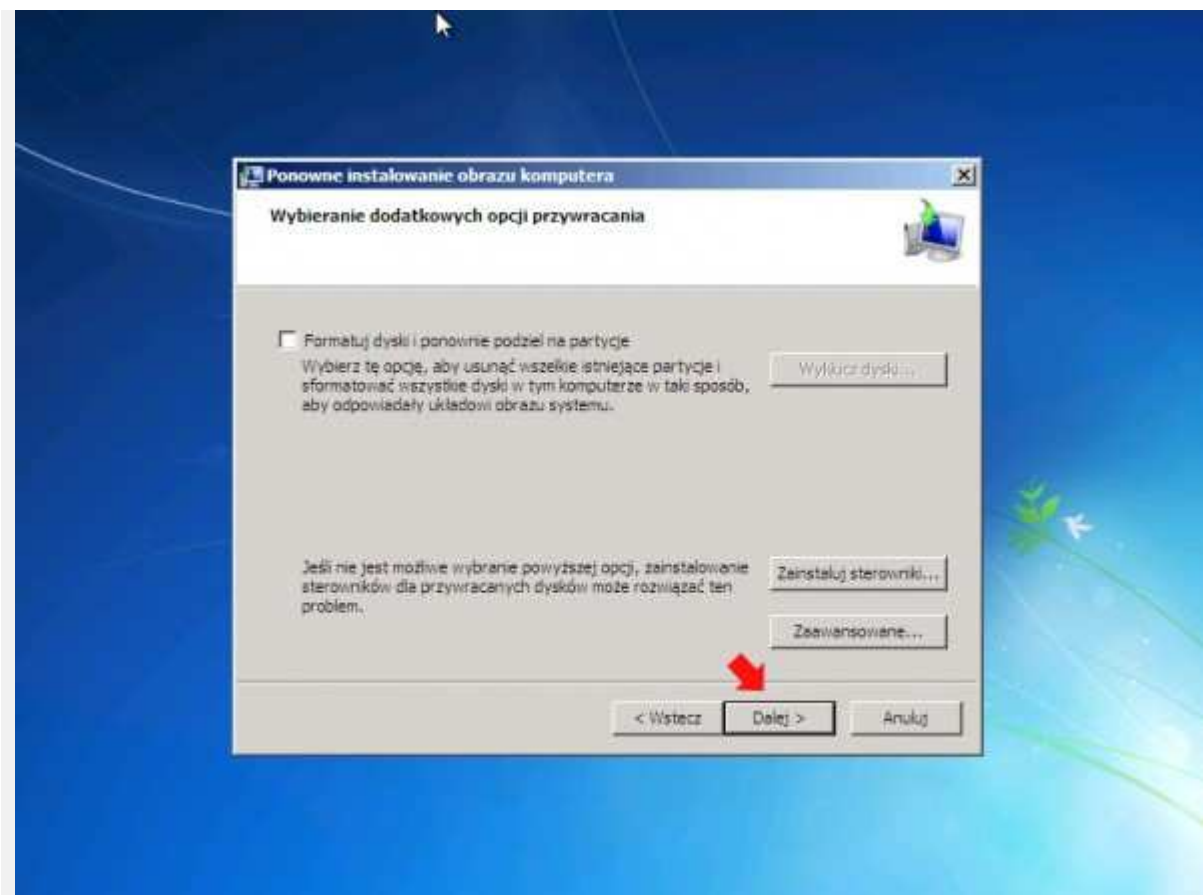
Rysunek 18. Proces poszukiwania dysku zawierającego obrazu systemu.

Kopia zapasowa Obrazu systemu została znaleziona. Zaznaczamy opcję „Użyj najnowszego dostępnego obrazu systemu” i klikamy dalej. Warto pamiętać, że cała zawartość komputera zostanie zastąpiona informacjami zapisanymi w obrazie systemu. Jeśli w komputerze mamy pliki utworzone lub programy zainstalowane już po wykonaniu obrazu, cała ta zawartość zostanie bezpowrotnie skasowana.



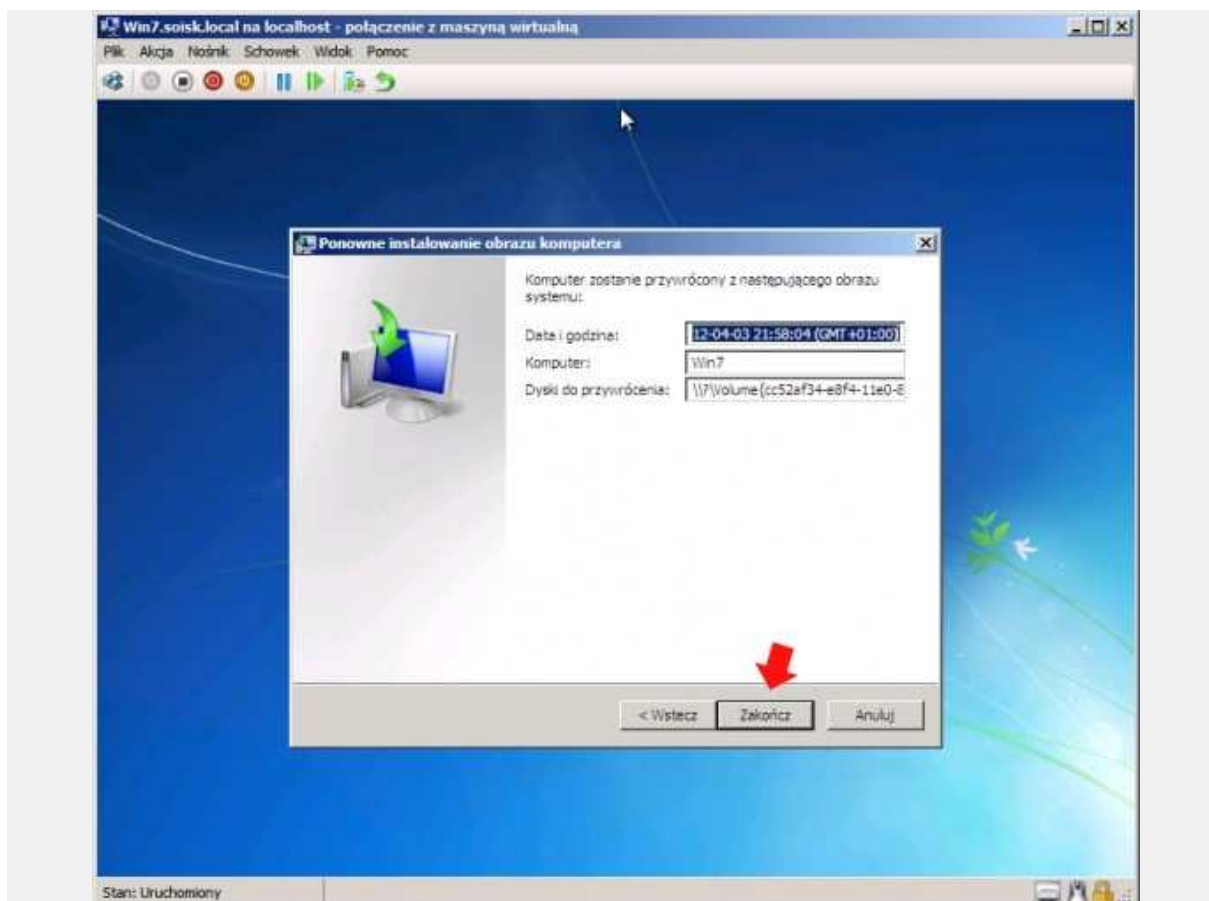
Rysunek 19. Wybór obrazu.

W kolejnym oknie kreatora ponownej instalacji obrazu komputera, nic nie zaznaczamy i klikamy Dalej.



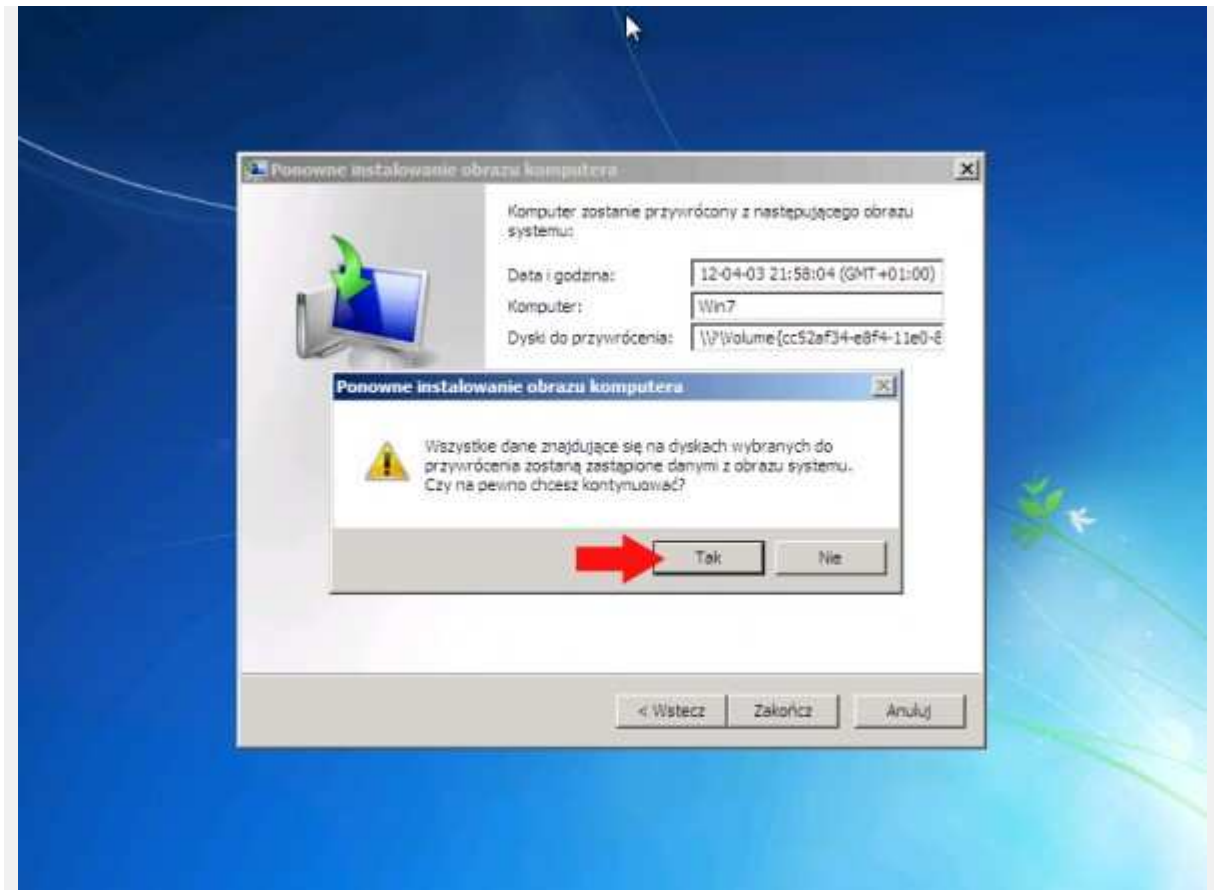
Rysunek 20. Wdrażanie obrazu kopii zapasowej.

Po wyświetleniu informacji, że komputer zostanie przywrócony z następującego obrazu systemu klikamy Zakończ.



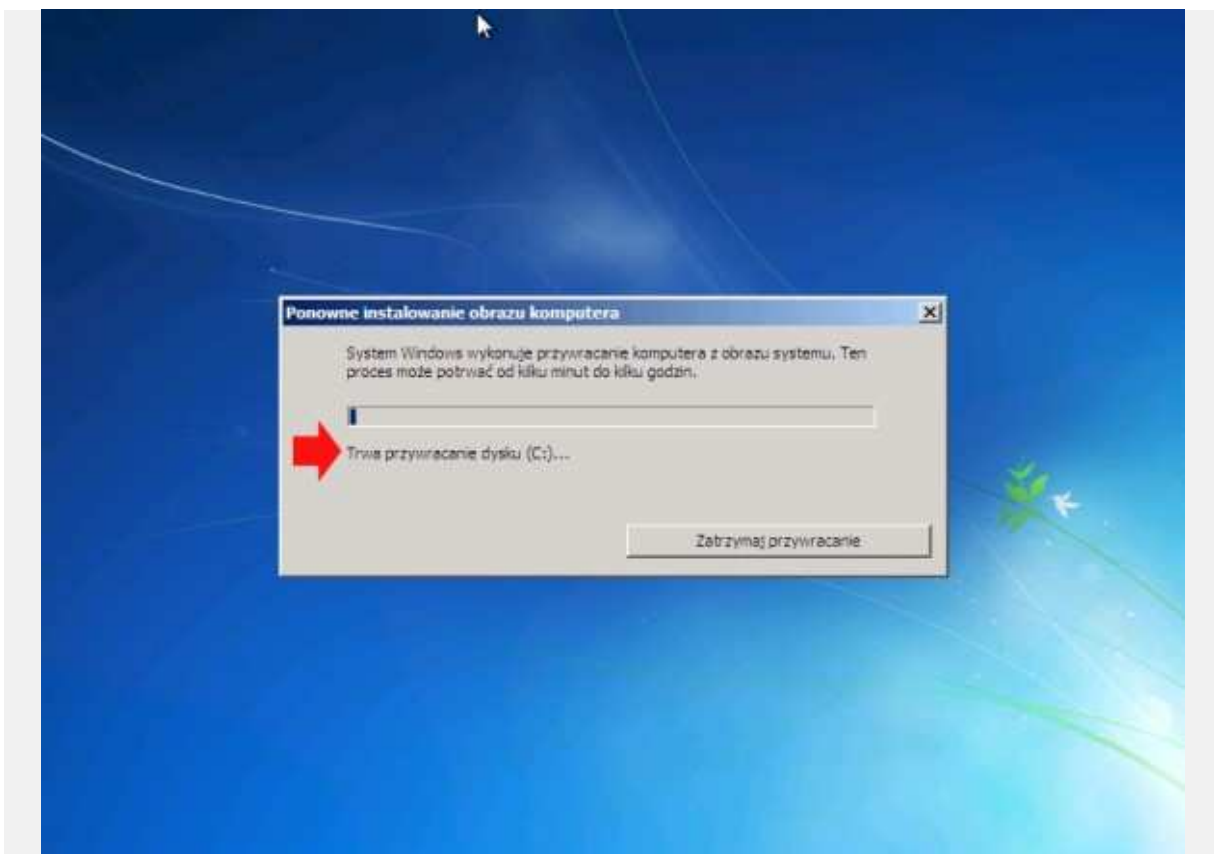
Rysunek 20. Kończenie pracy kreatora przywracania obrazu.

Ostatnią czynnością jaką wykonamy będzie jeszcze jedno potwierdzenie wybranych przez nas działań. Klikamy Tak i rozpoczynamy wdrażanie obrazu dysku z wcześniej wykonanej kopii zapasowej.



Rysunek 22. Rozpoczęcie procesu przywracania dysku z obrazu.

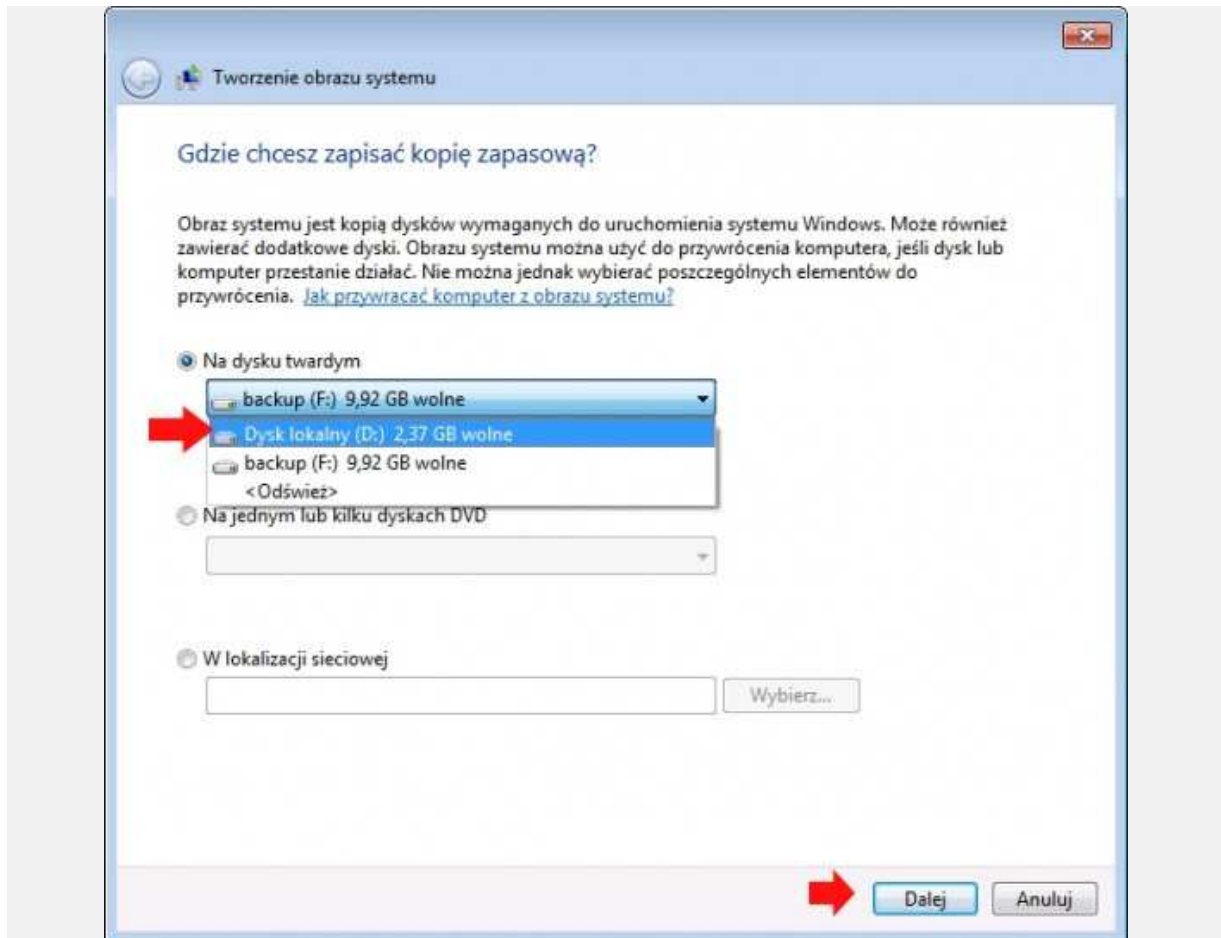
Proces wdrażania obrazu dysku z wcześniej wykonanej kopii zapasowej został rozpoczęty i potrwa kilkanaście minut.



Rysunek 23. Widok rozpoczętego procesu przywracania systemu.

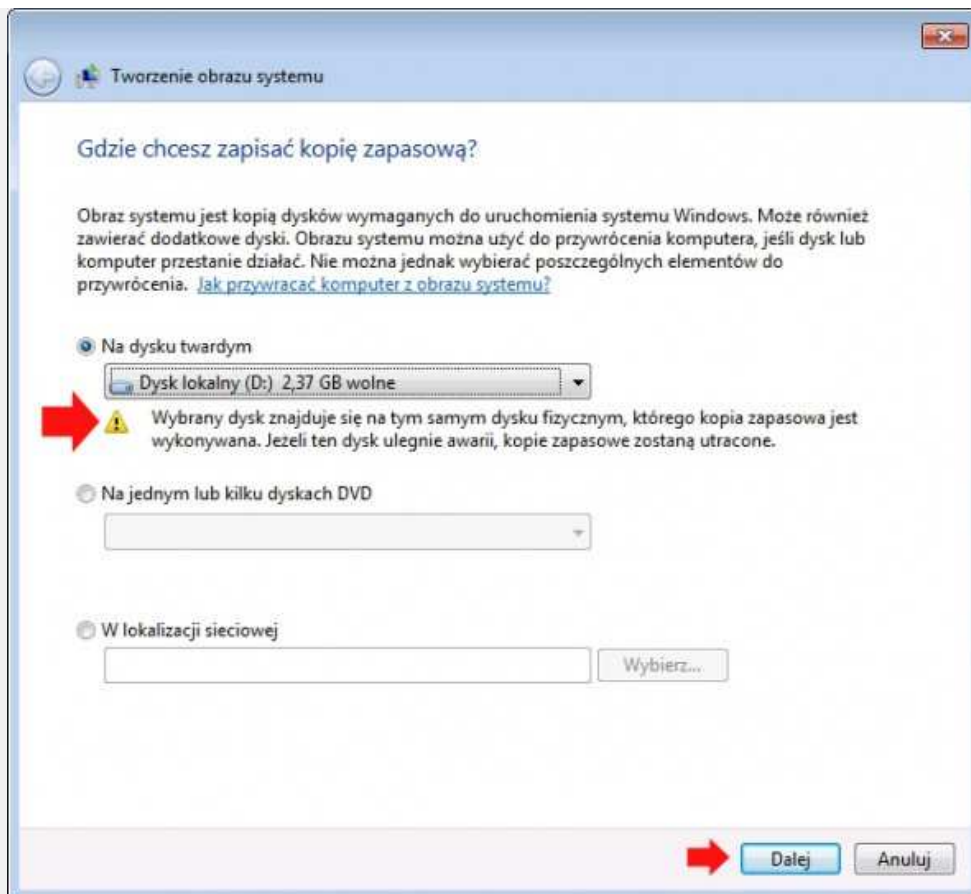
## UWAGA !!!

Jeśli zdecydujemy się na zapis kopii zapasowej partycji systemowej systemu Windows 7 na dysku lub partycji o wiele mniejszej od tej systemowej i dodatkowo znajdującej się na tym samym dysku



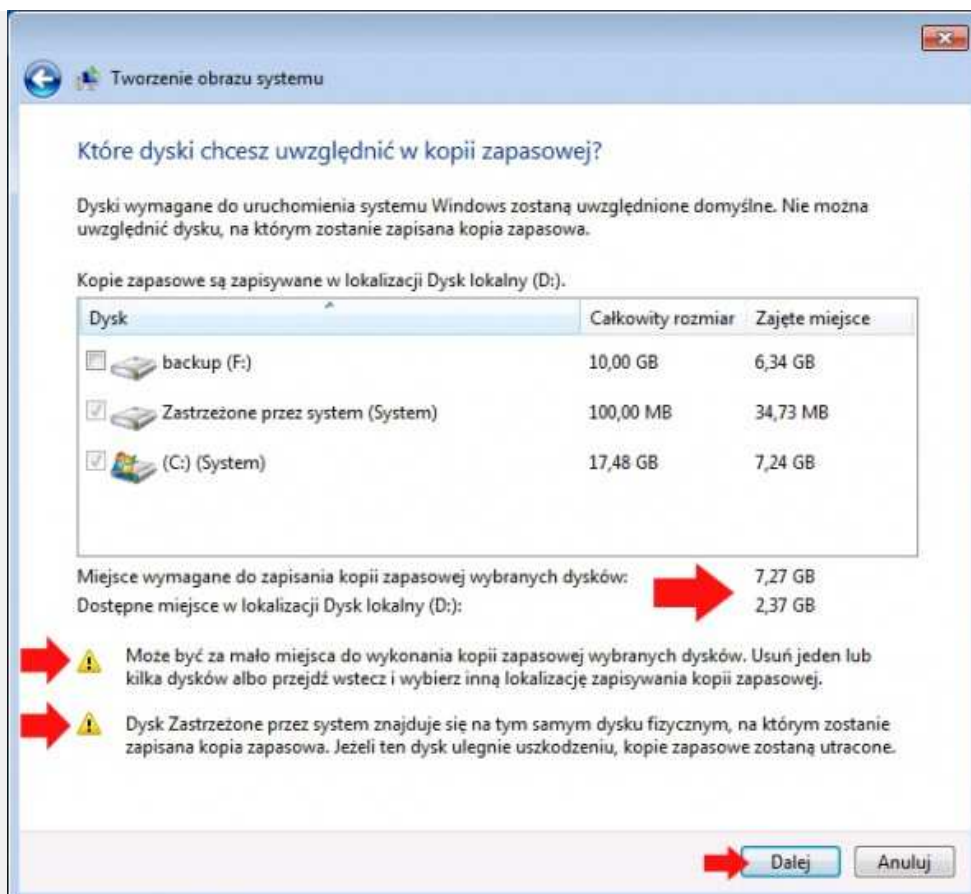
Rysunek 24. Tworzenie kopii zapasowej na mniejszej partycji.

Zobaczymy komunikat mówiący o tym, że wybrany dysk znajduje się na tym samym dysku fizycznym, którego kopia zapasowa jest wykonywana. Jeśli ten dysk ulegnie awarii, kopie zapasowe zostaną utracone. Wprawdzie możemy przejść dalej do następnego kroku tworzenia obrazu dysku



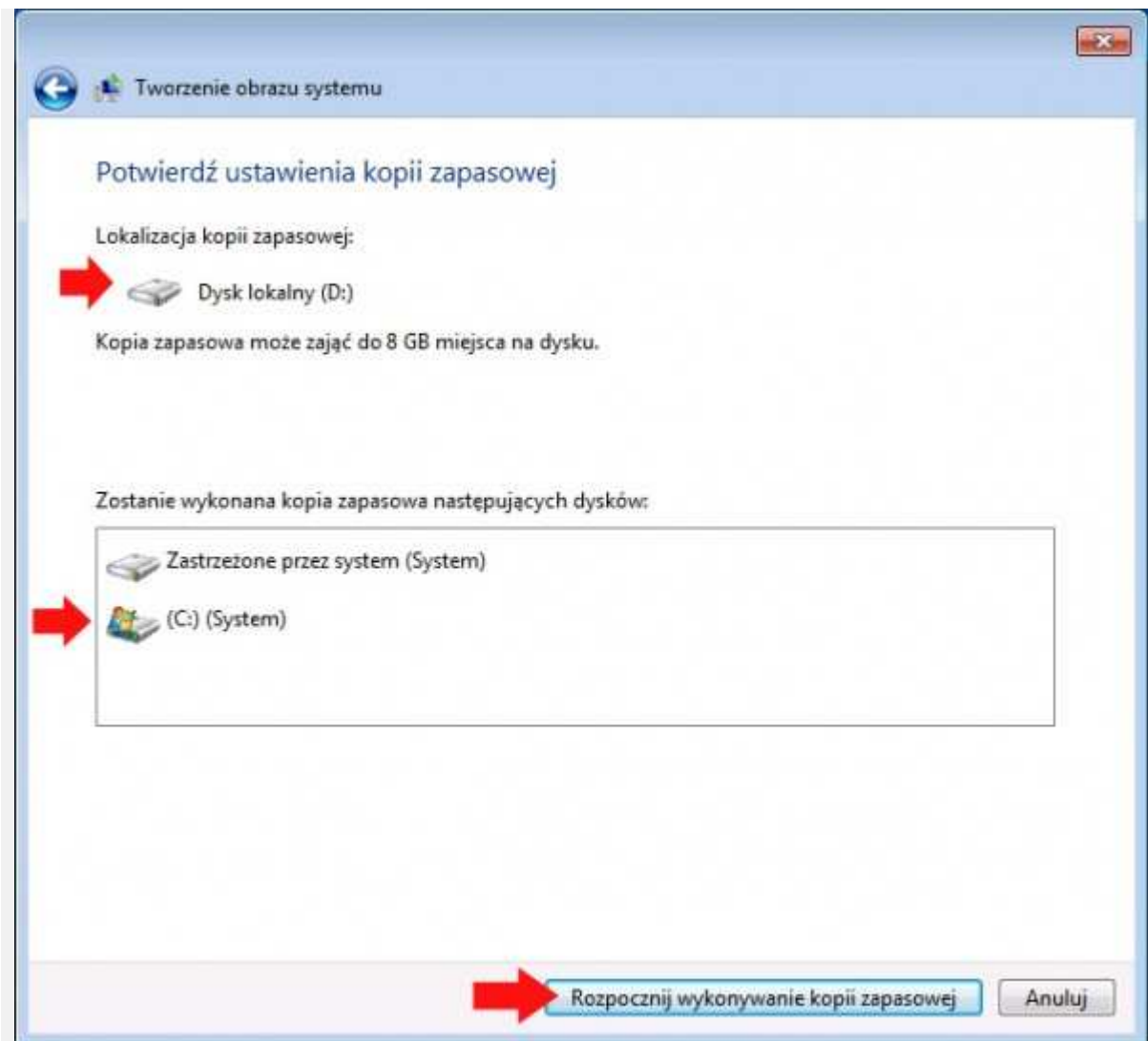
Rysunek 25. Problemy związane z wykonywaniem kopii zapasowej.

ale i tam zostaniemy dodatkowo poinformowani o zagrożeniach jakie niesie za sobą tworzenie obrazu na tym samym dysku. W tym artykule dodatkowo utworzyliśmy zbyt małą partycję mogącą pomieścić cały obraz systemu co widzimy na poniższym screenie.



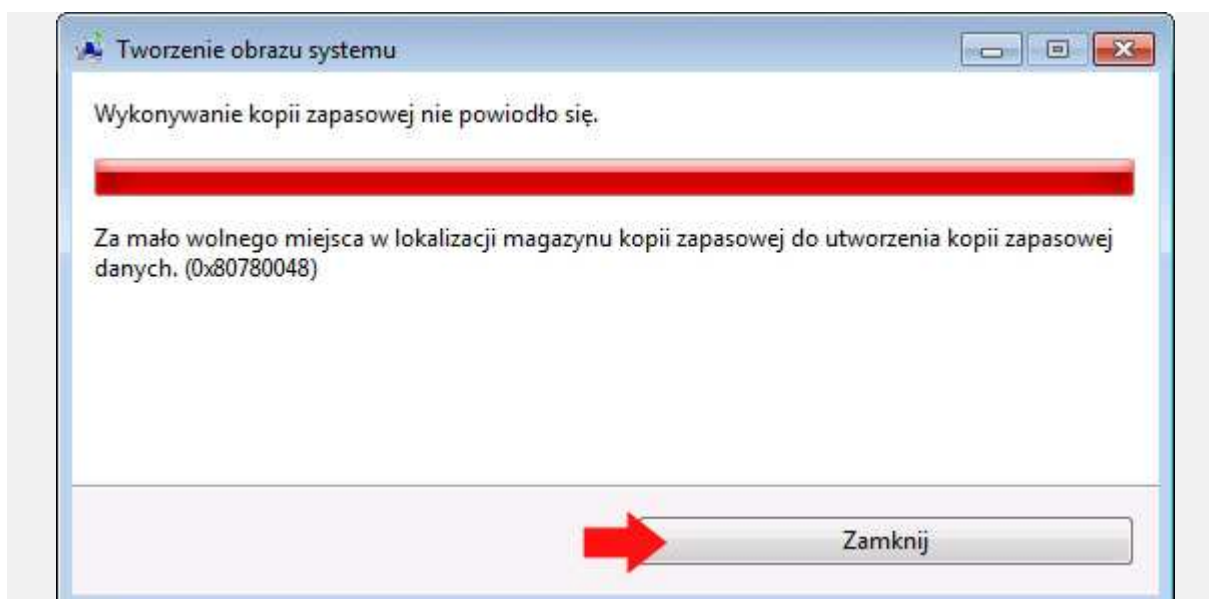
Rysunek 26. Problemy związane z wykonaniem obrazu systemu Windows 7.

Co prawda możemy rozpocząć wykonywanie kopii zapasowej na partycji należącej do tego samego dysku i taka kopia wykona się, jeśli partycja na której odbędzie się zapis obrazu jest większa od partycji systemowej.



Rysunek 27. Tworzenie obrazu dysku.

Jeśli jest mniejsza, tworzenie obrazu zostanie przerwane a my zobaczymy stosowny komunikat.



Rysunek 28. Zbyt mało miejsca na wykonanie kopii zapasowej systemu Windows 7.