

Windows Serwer 2008 R2

Moduł 1. Przygotowanie do instalacji oraz instalacja i konfiguracja serwera

Scenariusz instalacji

1. Instalacja standardowa

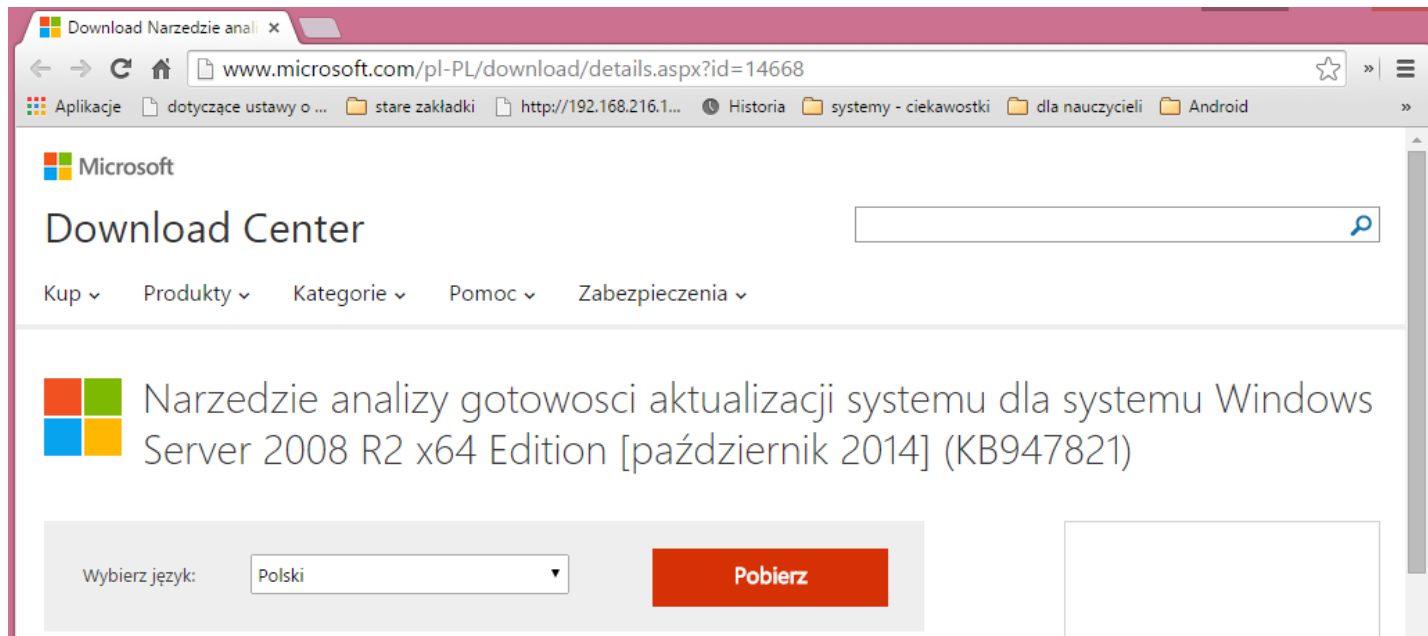
2. Instalacja nienadzorowana

3. Upgrade

- z Windows Server 2003 (SP2, R2)
- z Windows Server 2008 (RTM-SP1, SP2)
- **brak:** Windows NT® Server 4.0, Windows 2000 Server, Windows Server® 2003, Windows Server 2008 oraz Windows Server 2008 R2
- **brak:** Cross-architecture in-place upgrade (na przykład: x86 to x64) jest niewspierany.
- **brak:** Cross-language in-place upgrade (na przykład: en-us to de-de) jest niewspierany.

Przygotowanie do instalacji

- Sprawdzenie kompatybilności aplikacji
- Sprawdzenie podzespołów
- Zapewnienie właściwych sterowników
- W przypadku upgrade - wykonanie kopii zapasowej danych



Narzędzia administracyjne

- Zadania konfiguracji początkowej
- Serwer Menadżer
- Kontener Microsoft Management Console 3.0 (MMC)
- Środowiskowe skryptowe Powershell
- Narzędzia linii poleceń (wersja Core)
- Narzędzie firmy zewnętrznej: CoreConfiguration (wersja Core)

Zadania konfiguracji początkowej

Wykonaj następujące zadania w celu skonfigurowania tego serwera

Windows Server 2008 R2 Standard

1 Określanie informacji o komputerze

[Określanie informacji o komputerze](#)

Aktywacja systemu Windows	Identyfikator produktu:	55041-507-8563517-84749 (aktywowane)
Ustawianie strefy czasowej	Strefa czasowa:	(UTC+01:00) Sarajewo, Skopie, Warszawa, Zagrzeb
Konfiguruj sieć	Intranet:	172.16.0.1
	sieć Internet:	Przypisany przez DHCP
Określ domenę i nazwę komputera	Pełna nazwa komputera:	shrek
	Grupa robocza:	WORKGROUP

2 Aktualizowanie tego serwera

[Aktualizowanie serwera systemu Windows](#)

Włącz automatyczne aktualizowanie i przysyłanie opinii	Aktualizacje:	Nie skonfigurowano
	Opinia:	Raportowanie błędów systemu Windows wyłączone Brak udziału w Programie poprawy jakości obsługi klienta
Pobierz i zainstaluj aktualizacje	Sprawdzono, czy są aktualizacje:	Nigdy
	Zainstalowane aktualizacje:	Nigdy

Role serwerów w domenie

- **Active Directory Domain Services (AD DS)** – rola umożliwiająca zainstalowanie bazy AD i tym samym promowanie serwera do roli kontrolera domeny
- **Active Directory Rights Management Services (AD RMS)** – usługi zarządzania prawami dostępu w usłudze AD
- **Active Directory Federation Services (AD FS)** – usługi federacyjne – umożliwiają włączenie do domeny także użytkowników pracujących na stacjach roboczych nie działających pod kontrolą systemu operacyjnego Windows
- **Active Directory Certificate Services (AD CS)** - usługa certyfikatów w usłudze AD
- **Active Directory Lightweight Directory Services (AD LDS)** – umożliwiają korzystanie w dedykowanym trybie aplikacjom z bazy AD, dzięki temu można np. zsynchronizować działanie aplikacji na serwerach znajdujących się w strefie zdemilitaryzowanej z ustawieniami domenowymi bez narażania bezpieczeństwa domeny

Konfiguracja serwera

Role

- Są to główne funkcje serwera
- Każdy serwer może pełnić jedną lub więcej ról
- Każda rola składa się z jednej lub więcej usług

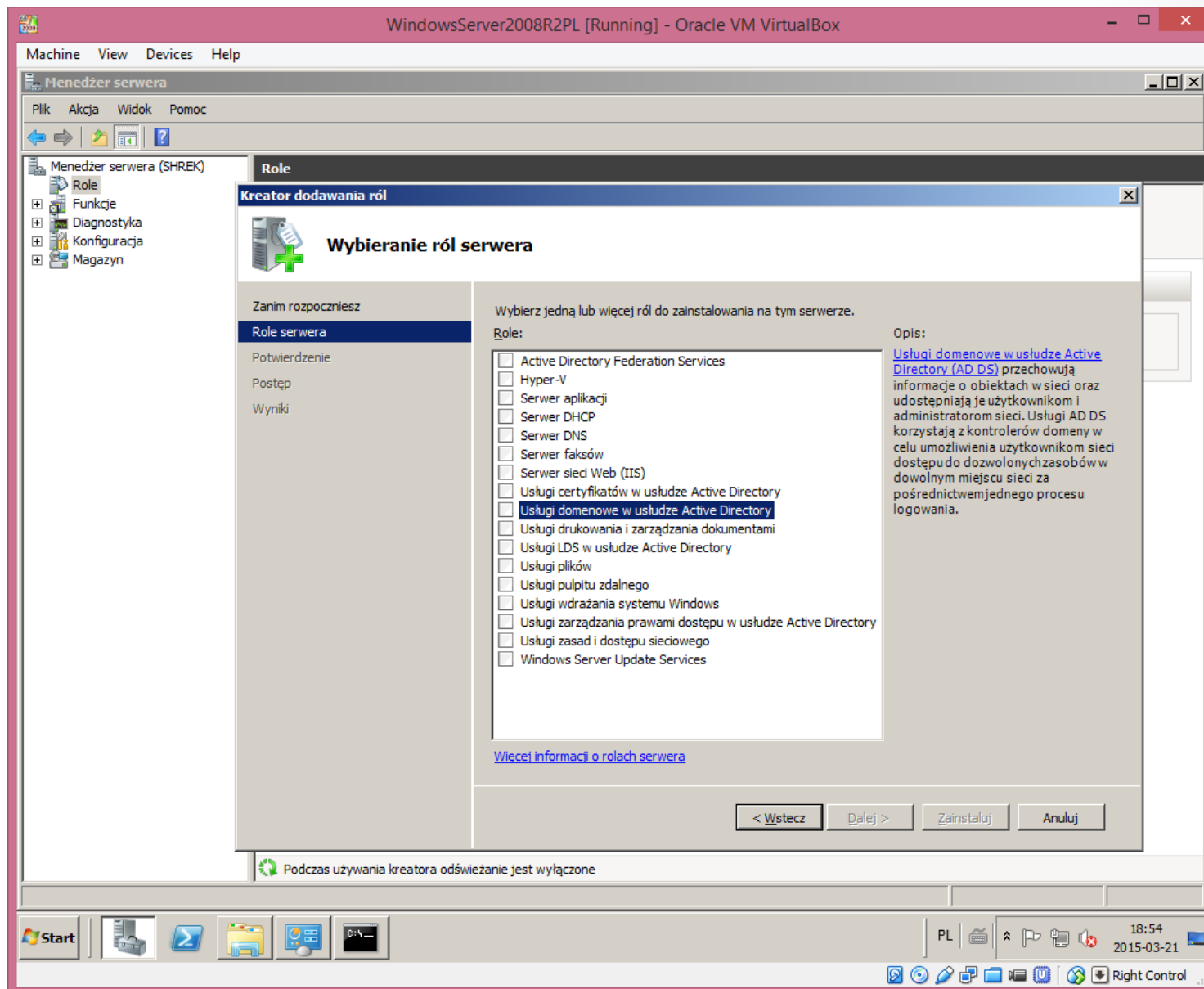
Cechy

- Są to pomocnicze funkcje serwera
- Instaluje się je w celu wsparcia ról serwera



Zarządzanie rolami i cechami odbywa się przy pomocy konsoli
Menadżer serwera (Server Manager)

Konfiguracja serwera – wybieranie ról serwera



INSTALACJA SYSTEMU WINDOWS SERVER 2008 R2



Machine View Devices Help

Instalowanie systemu Windows



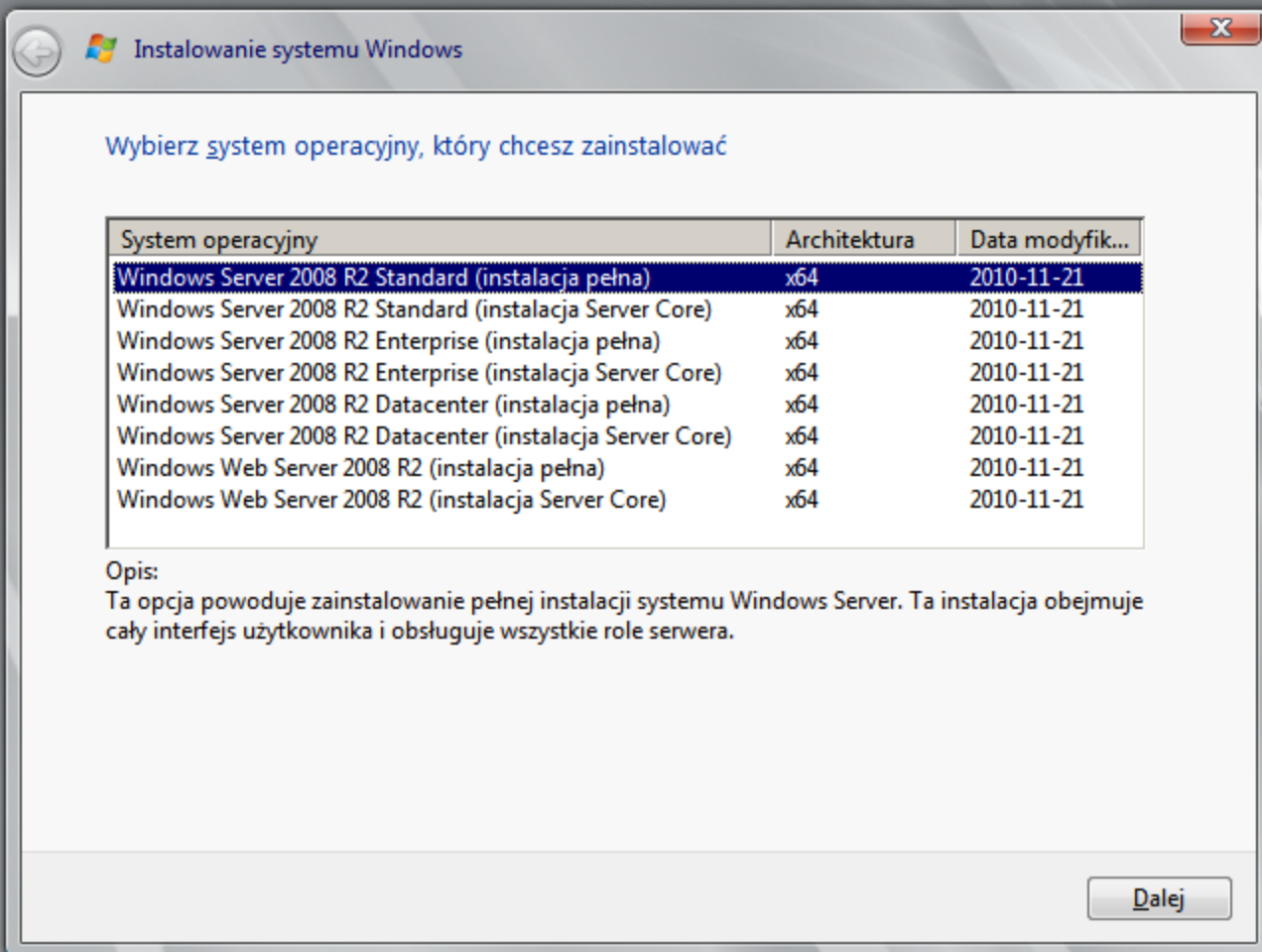
Windows Server 2008 R2

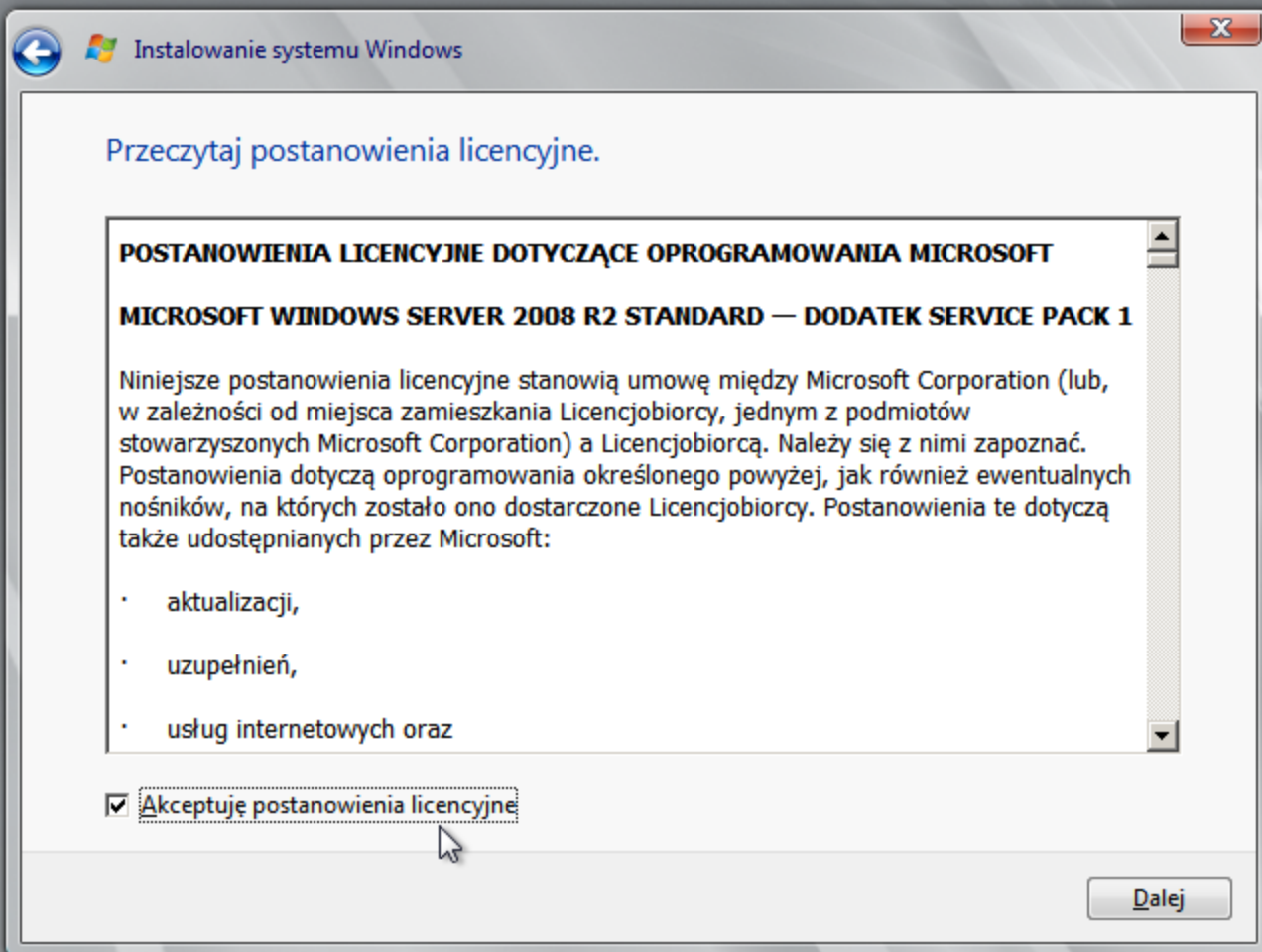
Zainstaluj teraz 

[O czym należy wiedzieć przed zainstalowaniem systemu Windows](#)

[Napraw komputer](#)

Copyright © 2009 Microsoft Corporation. Wszelkie prawa zastrzeżone.







Jakiego typu instalację chcesz wykonać?



Uaktualnienie

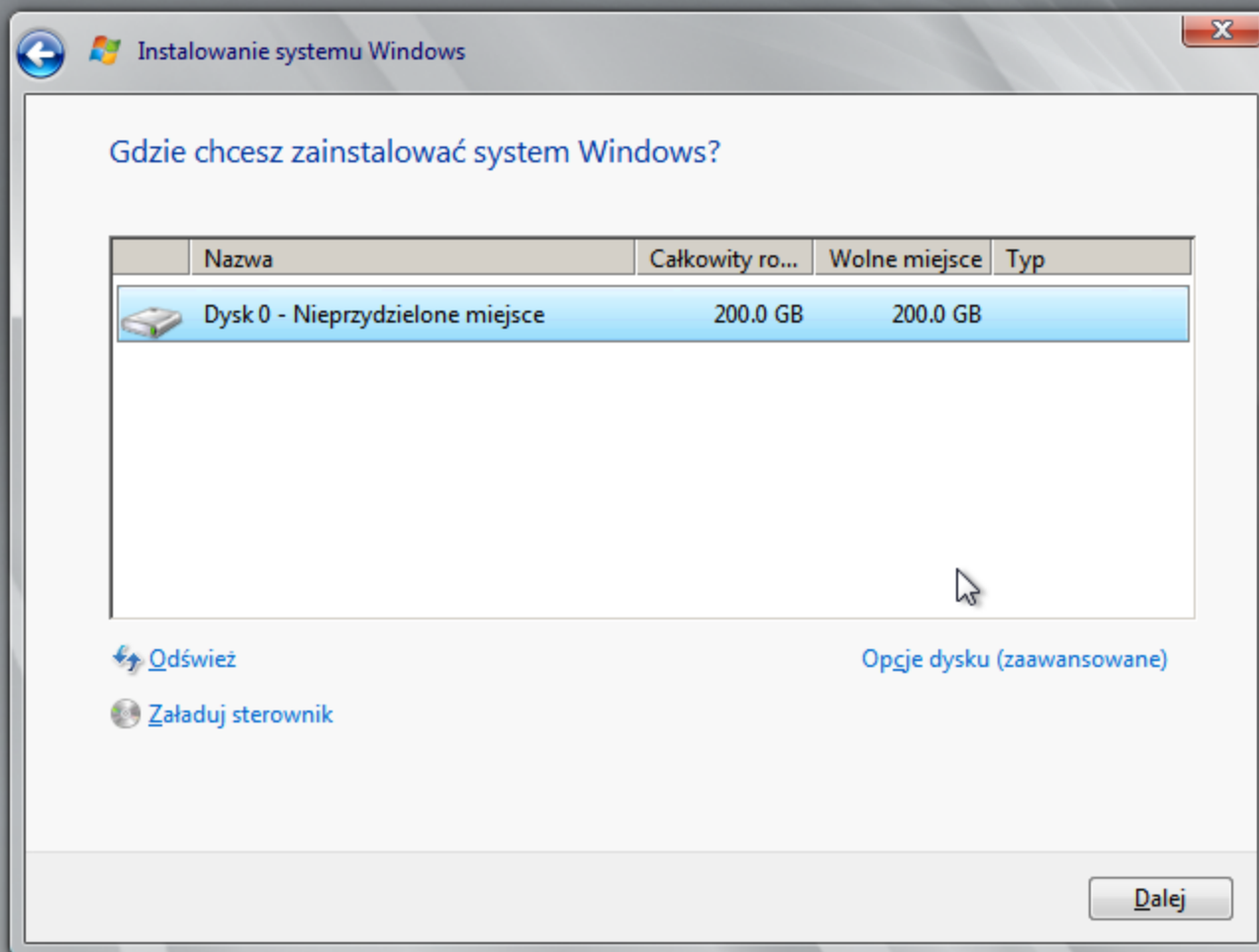
Wykonaj uaktualnienie do nowszej wersji systemu Windows i zachowaj wszystkie pliki, ustawienia i programy. Opcja uaktualnienia jest dostępna tylko w przypadku uruchomienia istniejącej wersji systemu Windows. Zalecamy wykonanie kopii zapasowej plików przed kontynuowaniem.

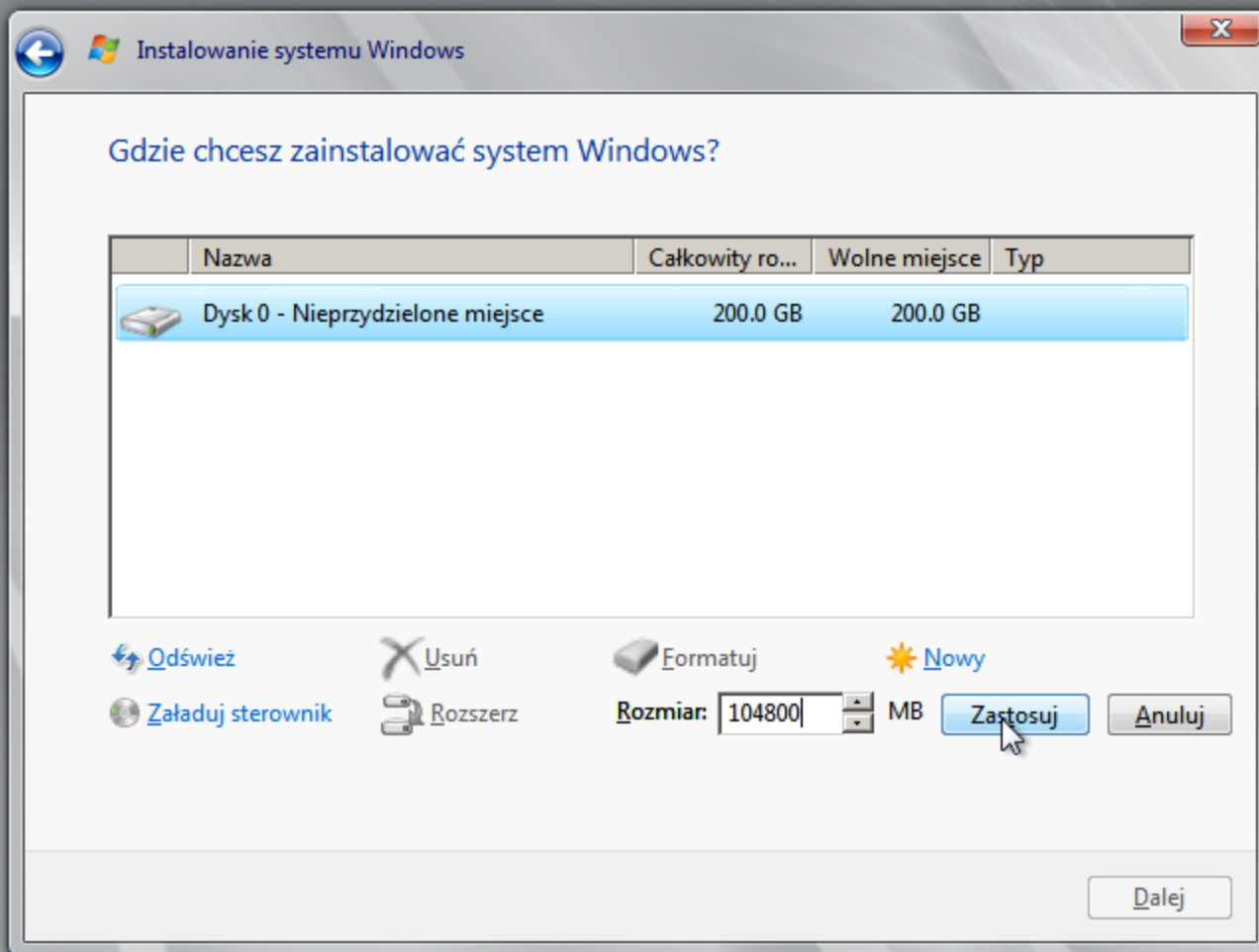


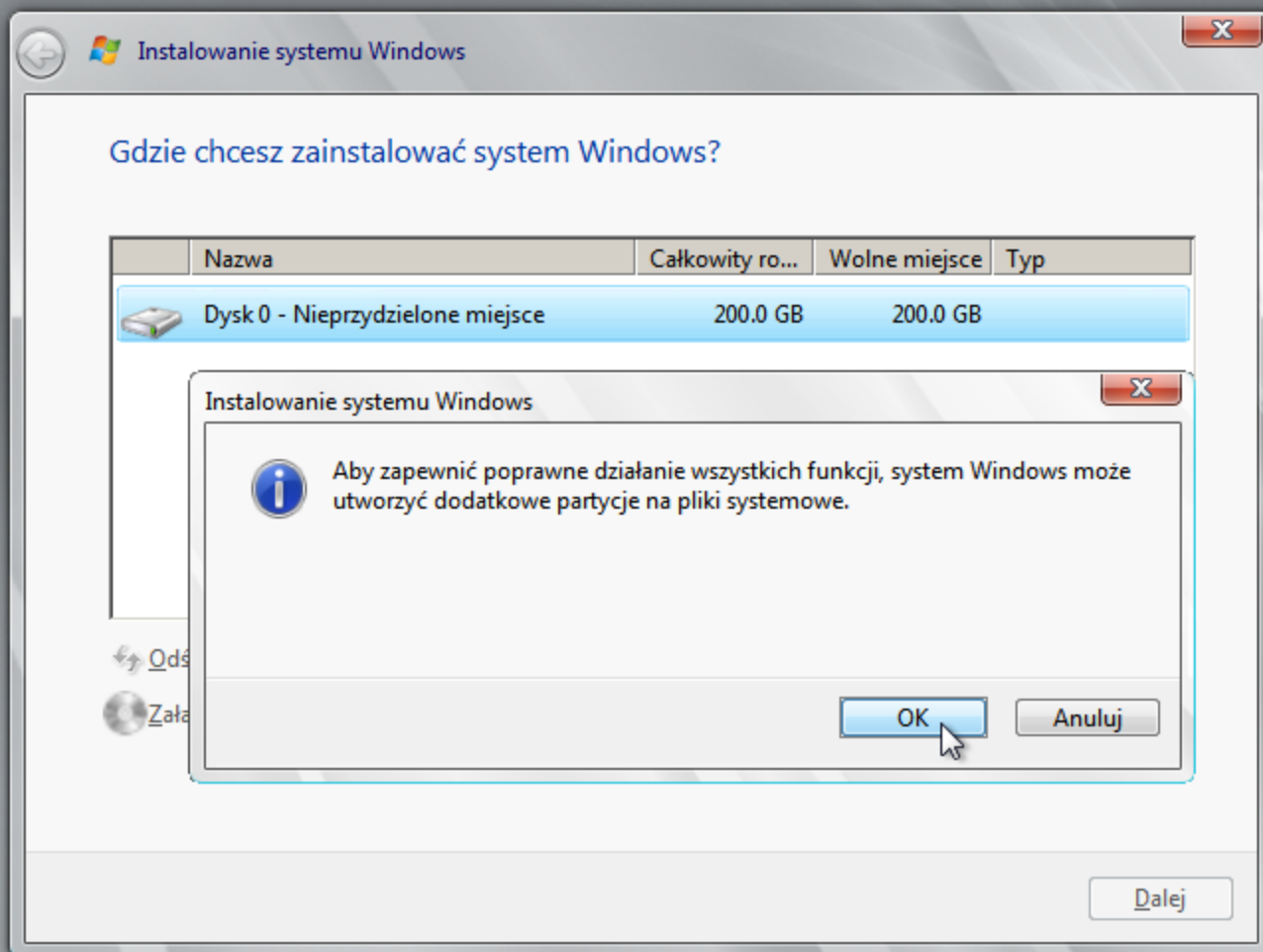
Niestandardowa (zaawansowane)

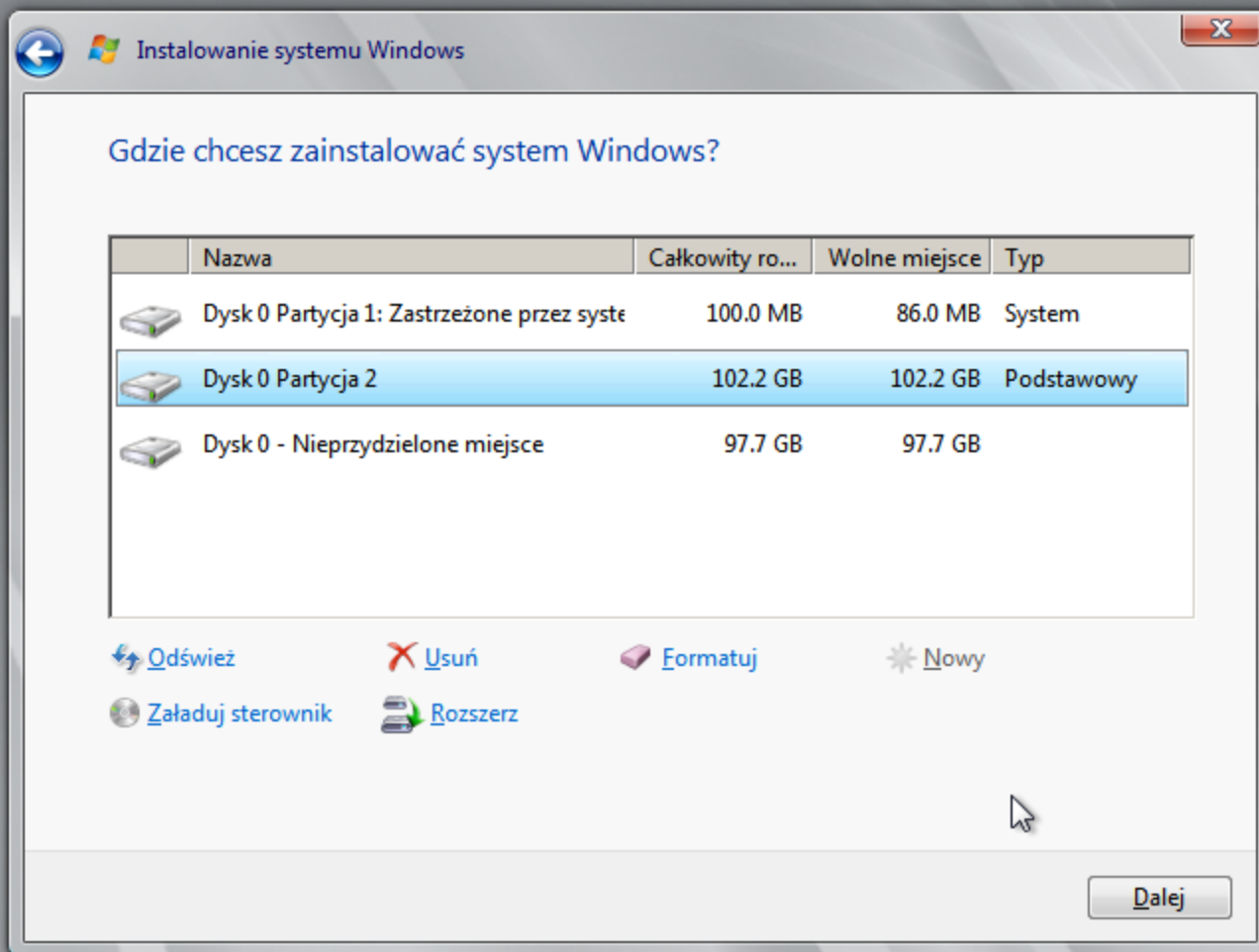
Zainstaluj nową kopię systemu Windows. Ta opcja nie umożliwia zachowania istniejących plików, ustawień i programów. Opcja wprowadzenia zmian w zakresie dysków i partycji jest dostępna w przypadku uruchomienia komputera przy użyciu dysku instalacyjnego. Zalecamy wykonanie kopii zapasowej plików przed kontynuowaniem.

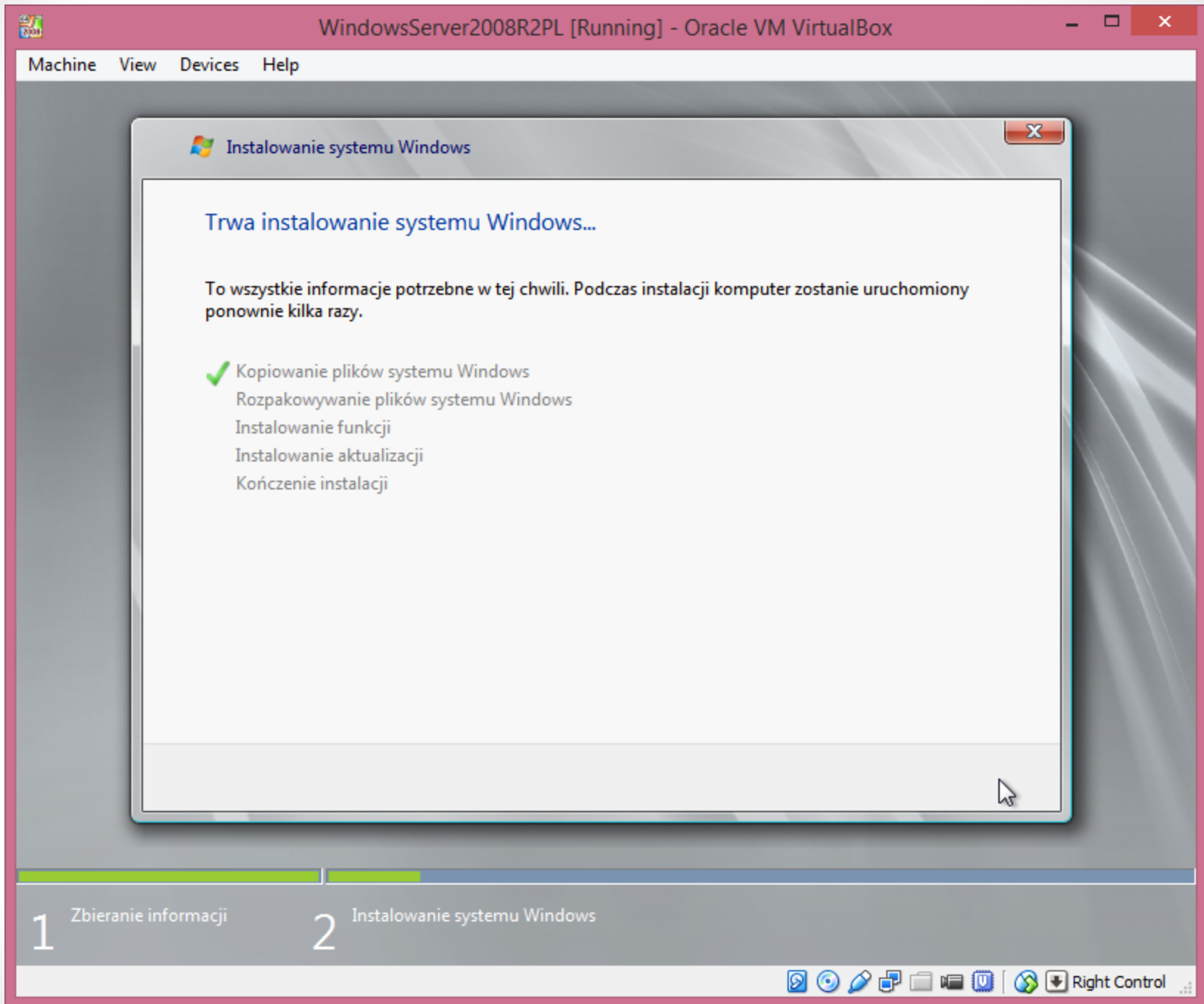
[Pomóż mi podjąć decyzję](#)











1 Zbieranie informacji

2 Instalowanie systemu Windows



Trwa przygotowywanie komputera przez instalatora do pierwszego użycia



Administrator

Nowe hasło

Potwierdź hasło



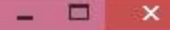
[Utwórz dysk resetowania hasła...](#)

Anuluj

Hasło: zaq1@WSX



 Windows Server 2008 R2
Standard



Trwa przygotowywanie pulpitu...





Wykonaj następujące zadania w celu skonfigurowania tego serwera

**1 Określanie informacji o komputerze** [Określanie informacji o komputerze](#)

Aktywacja systemu Windows	Identyfikator produktu:	Nie uaktywniony
Ustawianie strefy czasowej	Strefa czasowa:	(UTC+01:00) Sarajewo, Skopie, Warszawa, Zagrzeb
Konfiguruj sieć	Połączenie lokalne:	Adres IPv4 przypisany przez protokół DHCP, IPv6 włączone
Określ domenę i nazwę komputera	Pełna nazwa komputera:	WIN-PBMPM6RFHU2
	Grupa robocza:	WORKGROUP

2 Aktualizowanie tego serwera [Aktualizowanie serwera systemu Windows](#)

Włącz automatyczne aktualizowanie i przysyłanie opinii	Aktualizacje:	Nie skonfigurowano
	Opinia:	Raportowanie błędów systemu Windows wyłączone Brak udziału w Programie poprawy jakości obsługi klienta
Pobierz i zainstaluj aktualizacje	Sprawdzono, czy są aktualizacje:	Nigdy
	Zainstalowane aktualizacje:	Nigdy

3 Dostosowywanie tego serwera [Dostosowywanie serwera](#)

Dodaj rolę	Role:	Brak
Dodaj funkcje	Funkcje:	Brak
Włącz pulpitu zdalny	Pulpit zdalny:	Wyłączone
Konfiguruj Zaporę systemu Windows	Zapora:	Publiczne: Włączona

 Nie pokazuj tego okna przy logowaniu

Zamknij



PL

20:16
2015-03-03

Right Control



Wykonaj następujące zadania w celu skonfigurowania tego serwera



1 Określanie informacji o komputerze

- Aktywacja systemu Windows
- Ustawianie strefy czasowej
- Konfiguruj sieć
- Określ domenę i nazwę komputera

2 Aktualizowanie tego serwera

- Włącz automatyczne aktualizowanie i przysyłanie opinii
- Pobierz i zainstaluj aktualizacje

3 Dostosowywanie tego serwera

- Dodaj rolę
- Dodaj funkcje
- Włącz pulpit zdalny
- Konfiguruj Zaporę systemu Windows

Aktywacja produktu Windows

Aktywacja produktu Windows

Wpisz klucz produktu

Klucz produktu Windows Server 2008 R2 Standard znajduje się na opakowaniu dysku instalacyjnego w pakiecie produktu Windows. Aktywacja spowoduje zarejestrowanie klucza produktu z tym komputerem.

Klucz produktu wygląda następująco:

KLUCZ PRODUKTU: XXXXX-XXXXX-XXXXX-XXXXX-XXXXX

[Gdzie znajduje się klucz produktu Windows?](#)

Klucz produktu:

[Co to jest aktywacja?](#)

[Przeczytaj zasady zachowania poufności informacji w trybie online](#)

Dalej

Anuluj

Nie pokazuj tego okna przy logowaniu

Zamknij





Wykonaj następujące zadania w celu skonfigurowania tego serwera



1 Określanie informacji o komputerze

- Aktywacja systemu Windows
- Ustawianie strefy czasowej
- Konfiguruj sieć
- Określ domenę i nazwę komputera

2 Aktualizowanie tego serwera

- Włącz automatyczne aktualizowanie i przesyłanie opinii
- Pobierz i zainstaluj aktualizacje

3 Dostosowywanie tego serwera

- Dodaj rolę
- Dodaj funkcje
- Włącz pulpit zdalny
- Konfiguruj Zaporę systemu Windows

Aktywacja produktu Windows

Aktywacja produktu Windows

Aktywacja powiodła się

Aktywacja pomaga sprawdzić, czy kopia systemu Windows jest oryginalna. Posiadanie oryginalnej kopii Windows Server 2008 R2 upoważnia do otrzymywania wszystkich dostępnych aktualizacji i pomocy technicznej dla produktu od Microsoft.

[Dowiedz się więcej o korzyściach płynących z posiadania oryginalnego produktu Windows w trybie online](#)



Zamknij

Nie pokazuj tego okna przy logowaniu

Zamknij



Machine View Devices Help

System

Panel sterowania > System i zabezpieczenia > System

Szukaj w Panelu sterowania

Strona główna Panelu sterowania

Wyświetl podstawowe informacje o tym komputerze

Menedżer urządzeń

Ustawienia zdalne

Zaawansowane ustawienia systemu

Wersja systemu Windows

Windows Server 2008 R2 Standard

Copyright © 2009 Microsoft Corporation. Wszelkie prawa zastrzeżone.

Service Pack 1



System

Procesor:

Zainstalowana pamięć (RAM):

Typ systemu:

Pióro i dotyk:

Nazwa komputera, domena i ustawienia

Nazwa komputera:

Pełna nazwa komputera:

Opis komputera:

Grupa robocza:

Aktywacja systemu Windows

System Windows został aktywowany

Identyfikator produktu: 55041-

Właściwości systemu

Nazwa komputera Sprzęt Zaawansowane Zdalny



System Windows używa następujących informacji do identyfikacji komputera w sieci.

Opis komputera:

Na przykład: „Serwer produkcyjny IIS” lub „Serwer kort”.

Pełna nazwa komputera: ServerR2

Grupa robocza: WORKGROUP

Aby zmienić nazwę tego komputera, jego domenę lub grupę roboczą, kliknij przycisk Zmień.

Zmień...



Zmiany zostaną wprowadzone po ponownym uruchomieniu komputera.

Zamknij

Anuluj

Zastosuj

Zobacz też

Centrum akcji

Windows Update

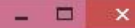
Start



PL

20:21
2015-03-03

Right Control



Machine View Devices Help



Naciśnij klawisze Ctrl+Alt+Delete, aby się zalogować



 Windows Server 2008 R2
Standard





Wykonaj następujące zadania w celu skonfigurowania tego serwera

**1 Określanie informacji o komputerze**

Określanie informacji o komputerze

Aktywacja systemu Windows

Ustawianie strefy czasowej

Konfiguruj sieć

Określ domenę i nazwę komputera

Identyfikator produktu:	55041-507-8563517-84749 (aktywowane)
Strefa czasowa:	(UTC+01:00) Sarajewo, Skopje, Warszawa, Zagrzeb
Intranet:	172.16.0.1, IPv6 włączone
sieć Internet:	Adres IPv4 przypisany przez protokół DHCP, IPv6 włączone
Pełna nazwa komputera:	shrek
Grupa robocza:	WORKGROUP

2 Aktualizowanie tego serwera

Aktualizowanie serwera systemu Windows

Włącz automatyczne aktualizowanie i przysyłanie opinii

Aktualizacje:	Nie skonfigurowano
Opinia:	Raportowanie błędów systemu Windows wyłączone Brak udziału w Programie poprawy jakości obsługi klienta

Pobierz i zainstaluj aktualizacje

Sprawdzono, czy są aktualizacje:	Nigdy
Zainstalowane aktualizacje:	Nigdy

3 Dostosowywanie tego serwera

Dostosowywanie serwera

Dodaj rolę

Role:	Brak
--------------	------

Dodaj funkcje

Funkcje:	Brak
-----------------	------

Włącz pulpit zdalny

Pulpit zdalny:	Wyłączone
-----------------------	-----------

Konfiguruj Zaporę systemu Windows

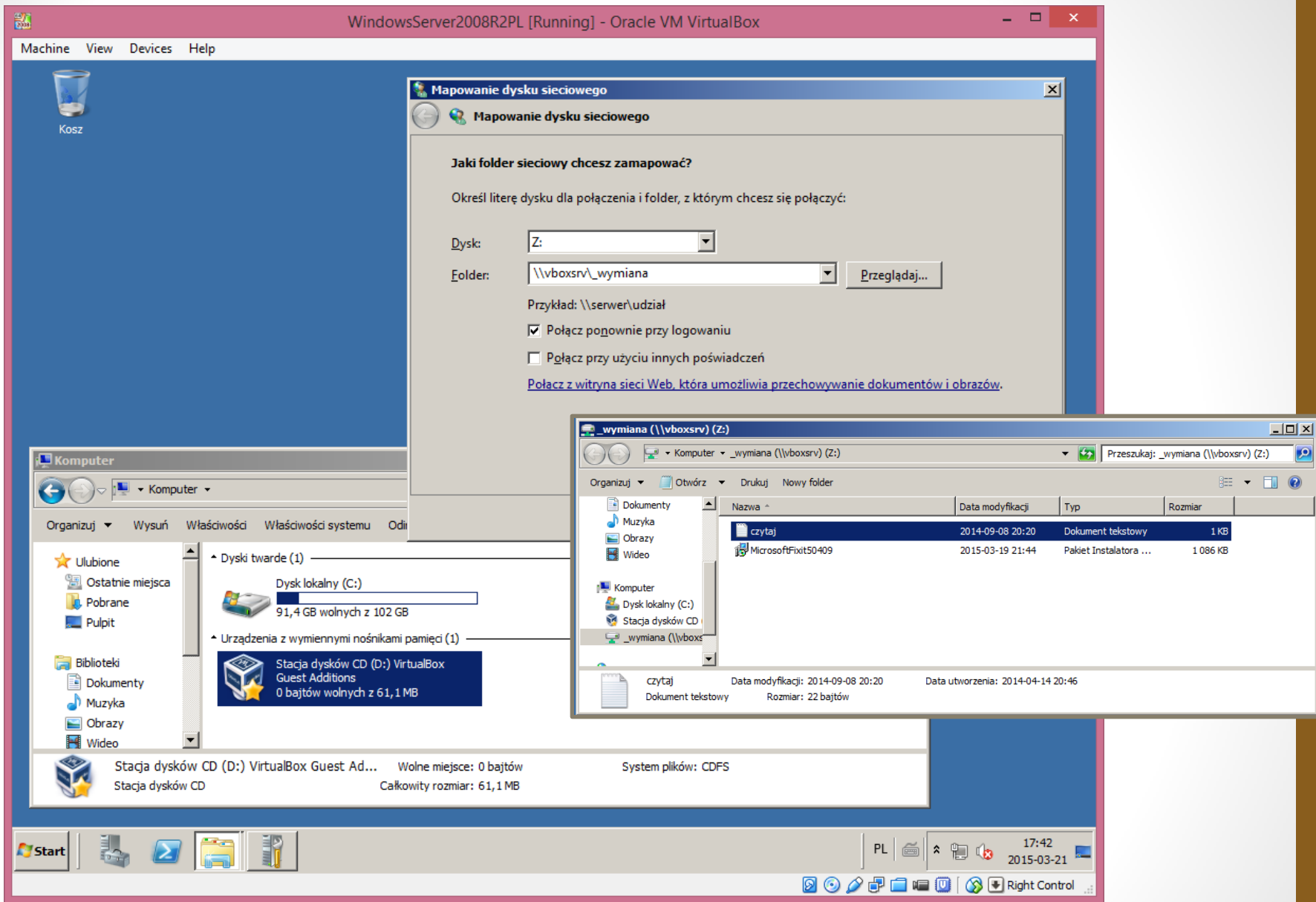
Zapora:	Publiczne: Włączona
----------------	---------------------

 Nie pokazuj tego okna przy logowaniu

Zamknij

Start

17:43
2015-03-21



- Instalujemy dostatek do VB, oraz mapujemy dysk sieciowy

WindowsServer2008R2PL [Running] - Oracle VM VirtualBox

Machine View Devices Help

Zadania konfiguracji początkowej

Wykonaj następujące zadania w celu skonfigurowania tego serwera

Windows Server 2008 R2 Standard

1 Określanie informacji o komputerze

[Określanie informacji o komputerze](#)

Aktywacja systemu <u>Windows</u>	Identyfikator produktu:	55041-507-8563517-84749 (aktywowane)
Ustawianie strefy czasowej	Strefa czasowa:	(UTC+01:00) Sarajewo, Skopie, Warszawa, Zagrzeb
Konfiguruj sieć	Intranet:	172.16.0.1
	sieć Internet:	Przypisany przez DHCP
Określ domenę i nazwę komputera	Pełna nazwa komputera:	shrek
	Grupa robocza:	WORKGROUP

2 Aktualizowanie tego serwera

[Aktualizowanie serwera systemu Windows](#)

Włącz automatyczne aktualizowanie i przesyłanie opinii	Aktualizacje:	Nie skonfigurowano
	Opinia:	Raportowanie błędów systemu Windows wyłączone Brak udziału w Programie poprawy jakości obsługi klienta
Pobierz i zainstaluj aktualizacje	Sprawdzono, czy są aktualizacje:	Nigdy
	Zainstalowane aktualizacje:	Nigdy

3 Dostosowywanie tego serwera

[Dostosowywanie serwera](#)

Dodaj rolę	Role:	Brak
Dodaj funkcje	Funkcje:	Brak
Włącz pulpit zdalny	Pulpit zdalny:	Wyłączone
Konfiguruj Zaporę systemu Windows	Zapora:	Publiczne: Włączona

Nie pokazuj tego okna przy logowaniu

Zamknij

Start

PL 17:50 2015-03-21

Right Control

- Adresacja IPv6 wyłączona

Wykonujemy **kopie**
obrazu zainstalowanego
systemu!



Powtórzenie adresowania IP

Klasa	Prywatne adresy IP (RFC 1918)	Domyślna maska podsieci
A	Od 10.0.0.0 do 10.255.255.255	255.0.0.0
B	Od 172.16.0.0 do 172.31.255.255	255.255.0.0
C	Od 192.168.0.0 do 192.168.255.255	255.255.255.0

- Adresy **sieci prywatnych** nie mogą być routowane poprzez Internet.
- Zezwala to wielu sieciom w różnych lokalizacjach na używanie takich samych prywatnych schematów adresowania, nie powodując konfliktów adresów.
- Większość współczesnych sieci używa **prywatnej struktury adresowej**.
- Większość konsumenckich urządzeń sieciowych za pomocą protokołu DHCP przydziela hostom adresy prywatne.

Konfiguracja kart sieciowych

WindowsServer2008R2PL [Running] - Oracle VM VirtualBox

Machine View Devices Help

Połączenia sieciowe

Panel sterowania > Sieć i Internet > Połączenia sieciowe

Przeszukaj: Połączenia sieciowe

Organizuj > Wyłącz to urządzenie sieciowe > Diagnostuj to połączenie > Zmień nazwę tego połączenia > Wyświetl stan tego połączenia > Zmień ustawienia tego połączenia

Intranet
Sieć niezidentyfikowana
Karta Intel(R) PRO/1000 MT Desktop...

sieć Internet
Sieć 2
Połączenie sieciowe Intel(R) PRO/10...

Właściwości: Intranet

Sieć Udziałowanie

Właściwości: Protokół internetowy w wersji 4 (TCP/IPv4)

Ogólne

Przy odpowiedniej konfiguracji sieci możesz automatycznie uzyskać niezbędne ustawienia protokołu IP. W przeciwnym wypadku musisz uzyskać ustawienia protokołu IP od administratora sieci.

Uzyskaj adres IP automatycznie

Użyj następującego adresu IP:

Adres IP: 172 . 16 . 0 . 1

Maska podsieci: 255 . 255 . 0 . 0

Brama domyślna: . . .

Uzyskaj adres serwera DNS automatycznie

Użyj następujących adresów serwerów DNS:

Preferowany serwer DNS: . . .

Alternatywny serwer DNS: . . .

Sprawdź przy zakończeniu poprawność ustawień

OK

Administrator: Wiersz polecenia

```
Microsoft Windows [Wersja 6.1.7601]
Copyright (c) 2009 Microsoft Corporation. Wszelkie prawa zastrzeżone.

C:\Users\Administrator>ping wp.pl

Badanie wp.pl [212.77.100.101] z 32 bajtami danych:
Odpowiedź z 212.77.100.101: bajtów=32 czas=69ms TTL=246
Odpowiedź z 212.77.100.101: bajtów=32 czas=60ms TTL=246
Odpowiedź z 212.77.100.101: bajtów=32 czas=61ms TTL=246
Odpowiedź z 212.77.100.101: bajtów=32 czas=77ms TTL=246

Statystyka badania ping dla 212.77.100.101:
Pakiety: Wysłane = 4, Odebrane = 4, Utracone = 0
<0% straty>.
Szacunkowy czas błędzenia pakietów w milisekundach:
Minimum = 60 ms, Maksimum = 77 ms, Czas średni = 66 ms

C:\Users\Administrator>
```

- karta 1: pobiera adres z serwera DHCP
- karta 2: ustawiamy: 172.16.x.1

x - nr w dzienniku

Stacyczny adres IP jest potrzebny komputerom, na których będą później działać usługi infrastruktury sieciowej, takie jak DNS, DHCP.

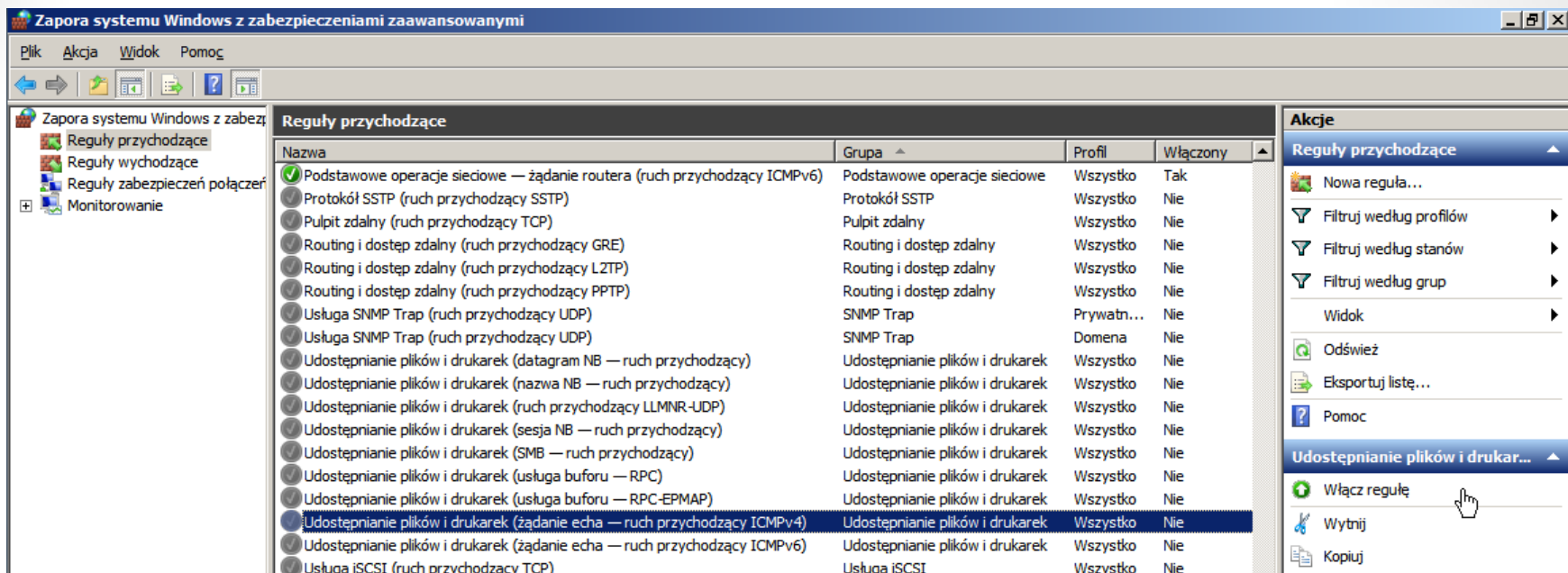
Test połączeń: stacja ↔ serwer

```
Administrator: cmd
C:\Windows\system32>ping 172.16.0.100
Badanie 172.16.0.100 z 32 bajtami danych:
Odpowiedź z 172.16.0.100: bajtów=32 czas<1 ms TTL=128
Odpowiedź z 172.16.0.100: bajtów=32 czas<1 ms TTL=128
Odpowiedź z 172.16.0.100: bajtów=32 czas<1 ms TTL=128
Odpowiedź z 172.16.0.100: bajtów=32 czas<1 ms TTL=128
Statystyka badania ping dla 172.16.0.100:
    Pakiety: Wysłane = 4, Odebrane = 4, Utracone = 0
    (0% straty),
Szacunkowy czas błędzenia pakietów w milisekundach:
    Minimum = 0 ms, Maksimum = 0 ms, Czas średni = 0 ms
C:\Windows\system32>_
```

```
C:\Windows\system32\cmd.exe
C:\Users\Pluto>ping 172.16.0.1
Badanie 172.16.0.1 z 32 bajtami danych:
Upłynął limit czasu żądania.
Upłynął limit czasu żądania.
Upłynął limit czasu żądania.
Upłynął limit czasu żądania.
Statystyka badania ping dla 172.16.0.1:
    Pakiety: Wysłane = 4, Odebrane = 0, Utracone = 4
    (100% straty),
C:\Users\Pluto>
```

- Serwer nie odpowiada;(- dlaczego?)

Test połączeń: stacja ↔ serwer



```
C:\Windows\system32\cmd.exe

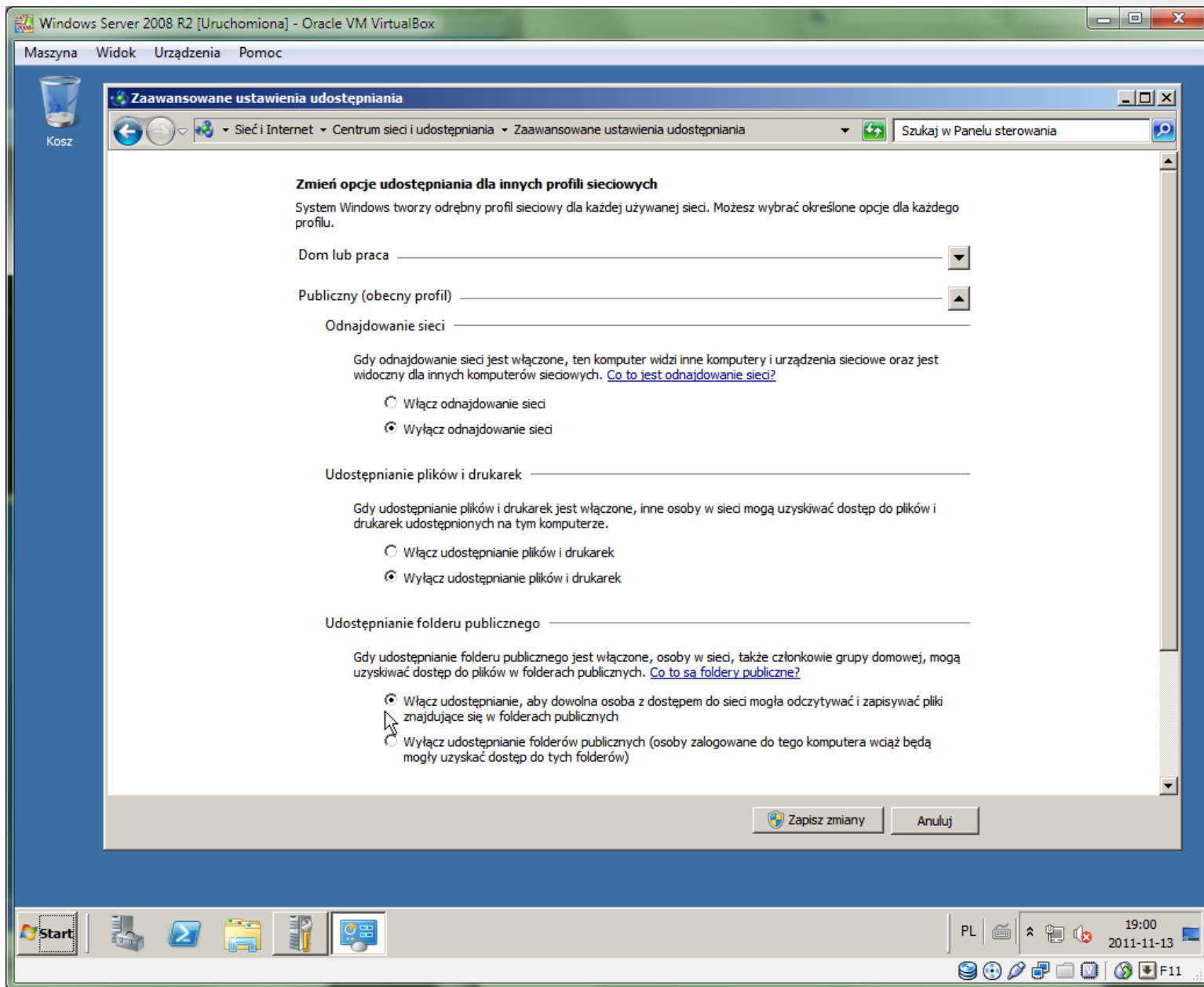
C:\Users\Pluto>ping 172.16.0.1

Badanie 172.16.0.1 z 32 bajtami danych:
Odpowiedź z 172.16.0.1: bajtów=32 czas<1 ms TTL=128
Odpowiedź z 172.16.0.1: bajtów=32 czas<1 ms TTL=128
Odpowiedź z 172.16.0.1: bajtów=32 czas<1 ms TTL=128
Odpowiedź z 172.16.0.1: bajtów=32 czas<1 ms TTL=128

Statystyka badania ping dla 172.16.0.1:
    Pakiety: Wysłane = 4, Odebrane = 4, Utracone = 0
            (<0% straty),
Szacunkowy czas błędzenia pakietów w milisekundach:
    Minimum = 0 ms, Maksimum = 0 ms, Czas średni = 0 ms

C:\Users\Pluto>
```

- Aby komputer odpowiadał na polecenie **ping** trzeba włączyć udostępnianie plików.



- Aby komputer odpowiadał na polecenie **ping** trzeba włączyć udostępnianie plików.

The screenshot shows the Microsoft TechNet website in Polish. The browser address bar displays <http://technet.microsoft.com/pl-pl/lib>. The page title is "Windows Server 2008". The navigation menu on the left includes "Baza Wiedzy TechNet" with sub-categories like "Business Intelligence", "Internet Explorer", "Zabezpieczenia i aktualizacje", "SQL Server", "Systems Management", "Windows", and "Publikacje techniczne". Under "Publikacje techniczne", "Windows 7" and "Windows Server 2008" are listed. The "Windows Server 2008" category is expanded, showing a list of articles such as "Wprowadzenie do systemu Windows Server 2008 R2 Four", "Zasady haseł domenowych w systemie Windows", "Centralny dostęp do aplikacji - przegląd", "Bezpieczeństwo w systemie Windows Server 2008 - przegląd", "Zdalne lokalizacje - wdrażanie i administracja", "Wysoka dostępność aplikacji - przegląd", "Windows Server jako platforma sieci i aplikacji - przegląd", "Wirtualizacja systemu Windows Server - przegląd funkcji", "Zarządzanie serwerem Windows Server 2008", "Konsola Server Manager", "Architektura platformy Network Access Protection", "Serwer IIS 7.0", "Archiwizacja Windows Backup", "Protokoły TCP/IP i komponenty sieciowe następnej generacji", "Windows Server 2008 Core - wprowadzenie", "Czym jest instalacja Server Core?", "Architektura serwerowych elementów NAP", "Jak działa Network Access Protection", "Architektura NAP po stronie klienta NAP", "Komunikacja między klienckimi a serwerowymi komponentami", "Równoważenie obciążeń sieciowych", "Usługi terminalowe - zdalny pulpit", "Instalacja usługi Active Directory w Windows Server 2008", "Terminal Services Gateway", "Zarządzanie instalacją Server Core", and "Instalacja usługi roli serwera terminali". The main content area on the right is titled "Windows Server 2008" and lists various technical publications, including "SQL Server na klastrze Windows Server, część 2", "Windows PowerShell: Automatyzowanie tworzenia i wyposażania użytkowników, część 2", "Przegląd bezpieczeństwa: uwagi na temat tożsamości, część 2", "Dynamiczne konfigurowanie ról Configure Manager Roles przy użyciu VMM oraz Operations Manager, część 2", "IIS7 jako serwer stron WWW - cz. II", "Zarządzanie pamięcią w 32 i 64-bitowych systemach Windows, cz. V", "Zarządzanie pamięcią w 32 i 64-bitowych systemach Windows, cz. II", "Zarządzanie pamięcią w 32 i 64-bitowych systemach Windows, cz. IV", "Zarządzanie pamięcią w 32 i 64-bitowych systemach Windows, cz. III", "Zarządzanie pamięcią w 32 i 64-bitowych systemach Windows, cz. I", "Wprowadzenie do systemu Windows Server 2008 R2 Foundation", "Równoważenie obciążeń sieciowych", "Usługi terminalowe - zdalny pulpit", "Instalacja usługi Active Directory w Windows Server 2008 w trybie nienadzorowanym", "Poradnik krok po kroku instalacji Windows Server Active Directory Rights Management Services", "Poradnik krok po kroku: Instalowanie usług AD RMS (Active Directory Rights Management Services) dla sieci zewnętrznej", "Poradnik krok po kroku instalowania usług AD RMS (Active Directory Rights Management Services) wraz z programem Microsoft Office SharePoint Server 2007", "Pliki pulpitu", "Zarządzanie hasłami na współdzielonych kontaktach", "Monitorowanie i rozwiązywanie problemów w witrynie Microsoft.com", "Praktyka wdrażania IIS 7.0", "10 zadań, które zrobisz łatwiej z Windows Server 2008 R2", "Planowanie zabezpieczeń platformy Hyper-V", "Zabezpieczanie ISA Server i Forefront TMG w środowisku wirtualnym", "10 powodów, dla których warto mieć Windows Server 2008 R2", "Automatyzacja zarządzania zasadami grupy za pomocą programu Windows PowerShell", "Udoskonalenia infrastruktury PKI w systemie Windows 7 i Windows Server 2008 R2", "Obsługa dla IPv6 w Windows Server 2008 R2 i Windows 7", "Kontrolowanie dostępu do sieci przy użyciu mechanizmu wymuszania DHCP", "Security Watch: Wyzwania związane z zarządzaniem bezpieczeństwem informacji, część 1", "Stosowanie w kartotece usługi Active Directory podsieci typu przechwyt-wszystko", "Kodowanie w systemie Windows to nie szyfrowanie", "Jak zainstalować poprawki innych niż Microsoft firm przy użyciu System Center Essentials", "Rozwiązywanie problemów z systemem Windows Server 2008 R2 Foundation", "Zapewnianie skalowalności aplikacji ASP.NET", "The Cable Guy: NAP przez Internet", "Automatyzowanie zarządzania zasadami grupy przy użyciu Windows PowerShell", and "Windows Confidential: Buforowanie połączeń".

- <http://technet.microsoft.com/pl-pl/library/windows-server-2008-menu.aspx>

linki

- <http://stilger.eu/2009/07/22/windows-7-i-windows-server-2008-r2-wspierane-scenariusze-dla-upgrade/>
- http://mediawiki.ilab.pl/index.php/Strona_g%C5%82%C3%B3wna
- <http://technet.microsoft.com/pl-pl/library/windows-server-2008-menu.aspx>
- <http://technet.microsoft.com/pl-pl/library/poradnik-krok-po-kroku-instalacji-windows-server-active-directory-rights-management-services.aspx>